



*ИП Лобанова Ирина Алексеевна
кадастровый инженер*

*ОГРНИП 316110100077504, ИНН 110106450383
Республика Коми, г. Сыктывкар, ул. Нагорная, д. 18
тел. 89083293437, 89125676073, rionen123@yandex.ru*

ПРОЕКТ ПЛАНИРОВКИ И МЕЖЕВАНИЯ ТЕРРИТОРИИ

**«Жилая застройка в с. Выльгорт
в кадастровом квартале 11:04:0401001»**

**Республика Коми, Сыктывдинский район,
сельское поселение Выльгорт, с. Выльгорт.**

2023 г.



*ИП Лобанова Ирина Алексеевна
кадастровый инженер*

*ОГРНИП 316110100077504, ИНН 110106450383
Республика Коми, г. Сыктывкар, ул. Нагорная, д. 18
тел. 89083293437, 89125676073, rionen123@yandex.ru*

ПРОЕКТ ПЛАНИРОВКИ ТЕРРИТОРИИ

**«Жилая застройка в с. Вильгорт
в кадастровом квартале 11:04:0401001»**

**Республика Коми, Сыктывдинский район,
сельское поселение Вильгорт, с. Вильгорт.**

Том 1.

Заказчик: Николов И.Н.

Исполнитель: Лобанова И.А.

2023 г.

Содержание:

№ п/п	Наименование	страница
	ПРОЕКТ ПЛАНИРОВКИ ТЕРРИТОРИИ. Том 1	
	Материалы основной (утверждаемой) части	
	Текстовая часть	
1	Основная часть проекта планировки территории	
	Введение	3
1.1	Общие сведения по использованию территории на период подготовки проекта планировки	4
1.2	Проектно использование территории, развитие планировочной структуры	5
2	Обоснование определения границ зон планируемого размещения объектов капитального строительства	8
3	Обоснование соответствия планируемых параметров нормативам градостроительного проектирования	12
4	Перечень мероприятий по охране окружающей среды	15
5	Перечень мероприятий по защите от чрезвычайных ситуаций	16
6	Мероприятия по обеспечению потребностей инвалидов и маломобильных групп населения	17
	Графическая часть	
7	Основной чертеж. Масштаб 1:2000	18
	Материалы по обоснованию проекта планировки территории	
	Графическая часть	
8	Схема расположения элемента планировочной структуры	19
9	Схема организации движения транспорта. Масштаб 1:2000	20
10	Схема сетей электроснабжения. Масштаб 1:2000	21
	ПРОЕКТ МЕЖЕВАНИЯ ТЕРРИТОРИИ. Том 2	
	Материалы основной (утверждаемой) части:	
1	Основная часть проекта межевания территории.	
	Введение	23
1.1	Анализ существующего положения территории	24
1.2	Проектные решения	25
1.3	Перечень образуемых земельных участков	27
1.4	Ведомость координат характерных точек границ образуемых земельных участков	33
	Материалы по обоснованию проекта	
	Графическая часть	
2.	Чертеж межевания территории. Масштаб 1:2000	51
	Приложение	
	Постановление администрации МР «Сыктывдинский» Республики Коми от 05.04.2023г № 4/407	52

1. Основная часть проекта планировки территории

Введение

Проект планировки территории «Жилая застройка в с. Вьльгорт в кадастровом квартале 11:04:0401001» разработан на основании договора с Николовым И. Н. и выполнен в соответствии со следующими нормативными документами:

1. Градостроительный кодекс РФ;
2. СНиП 11-04-2003 «Инструкция о порядке разработки, согласования, экспертизы и утверждения градостроительной документации»;
3. СП 42.13330 «СНиП 2.07.01-89* Градостроительство. Планировка и застройка городских и сельских поселений»;
4. Земельный кодекс Российской Федерации;
5. Воздушный кодекс Российской Федерации;
6. Методическими рекомендациями по разработке схем зонирования территории городов МДС-1.99;
7. РДС 30-210-98 «Инструкция о порядке проектирования и установления красных линий в городах и других поселениях Российской Федерации»;
8. СП 396.1325800.2018 Улицы и дороги населенных пунктов. Правила градостроительного проектирования»
9. СП 4.13130.2013 «Системы противопожарной защиты. Ограничение распространения пожара на объектах защиты. Требования к объемно-планировочным и конструктивным решениям»
10. Региональные нормативы градостроительного проектирования Республики Коми.

При разработке проекта планировки использовались следующие графические и текстовые материалы:

- Генеральный план сельского поселения «Вьльгорт», утвержденный решением Совета МО МР «Сыктывдинский от 25.03.2010 г. № 35/3-13;
- Правила землепользования и застройки МО СП «Вьльгорт», утвержденные решением Совета МО МР «Сыктывдинский от 28.04.2016 г. № 6/4-8.

Основная цель разработки проекта:

Развитие малоэтажного жилищного строительства в соответствии с утвержденным Генеральным планом и Правилами землепользования и застройки, размещение объектов транспортной и инженерной инфраструктуры, на основании постановления администрации МО МР «Сыктывдинский» от 05.04.2023г. № 4/407 «О разрешении на разработку проекта планировки территории» «Жилая застройка в с. Вьльгорт в кадастровом квартале 11:04:0401001»

Основные задачи проекта:

- создание безопасной и благоприятной среды для жизнедеятельности населения.
- обеспечение пространственной целостности территории, функциональной проработке планировочного решения;
- обеспечение рационального использования территории и территориальных ресурсов в целом.
- разработка концепции развития улично-дорожной сети и движения транспорта
- развитие инженерной инфраструктуры
- разработка мероприятий по защите территории от чрезвычайных ситуаций природного и техногенного характера и мероприятий по гражданской обороне и обеспечению пожарной безопасности (ГО и ЧС).

1.1. Общие сведения по использованию территории на период подготовки проекта планировки

Объектом градостроительного проектирования является территория площадью 16 га (включая сформированные земельные участки). Она расположена в северной части сельского поселения «Вьльгорт» муниципального района «Сыктывдинский» Республики Коми на землях населенных пунктов в границах кадастрового квартала 11:04:0401001.

Территория благоприятна в экологическом отношении. Рельеф площадки спокойный, имеет плавное понижение к северо-восточной части. С северо-западной стороны к проектируемой территории примыкает лесной массив, входящий в рекреационную территориальную зону Р-2, с северной части – зеленая зона, входящая в рекреационную зону Р-1.

Согласно Правилам землепользования и застройки территории сельского поселения «Вьльгорт» большая часть проектируемой территории находится в территориальной зоне Ж-4 – зона перспективного развития жилых зон. Градостроительный регламент в данной зоне устанавливается после разработки документов по планировке территории.

Также на проектируемой территории сформированы земельные участки, входящие в такие территориальные зоны, как

- Ж-1 — зона индивидуальных жилых домов с приусадебными участками.

Зона предназначена для застройки одноквартирными индивидуальными жилыми домами, также допускается размещение объектов социального и культурно - бытового обслуживания населения, преимущественно местного значения, иных объектов согласно градостроительным регламентам.

- ОД-1 — зона объектов общественно-делового назначения, объектов образования, здравоохранения, социального и культурно-бытового назначения.

Территория зоны предназначена для размещения объектов здравоохранения, культуры, торговли, общественного питания, социального и коммунально-бытового назначения, предпринимательской деятельности, общеобразовательных учебных заведений, и дошкольных образовательных учреждений, спортивных сооружений, административных, культовых зданий, стоянок автомобильного транспорта, объектов делового, финансового назначения, иных объектов, связанных с обеспечением жизнедеятельности граждан.

Рассматриваемая проектом территория расположена в зоне с особыми условиями использования - приаэродромная территория аэропорта Сыктывкара. Кадастровый номер установленной зоны 11:00-6.44. Данная зона устанавливается в целях обеспечения безопасности полетов воздушных судов, перспективного развития аэропорта и исключения негативного воздействия оборудования аэродрома и полетов воздушных судов на здоровье человека и окружающую среду.

Проектируемая территория полностью попадает в следующие подзоны приаэродромной территории, в которых устанавливаются ограничения использования объектов недвижимости и осуществления деятельности:

- третья подзона (кадастровый номер установленной зоны 11:00-6.45)

Зона устанавливается в границах полос воздушных подходов. В ней запрещено размещать объекты, высота которых превышает ограничения, установленные уполномоченным Правительством Российской Федерации федеральным органом исполнительной власти.

- пятая подзона (кадастровый номер установленной зоны 11:00-6.48)

Зона устанавливается по границам, исходя из требований безопасности полетов и промышленной безопасности опасных производственных объектов с учетом максимального радиуса зон поражения в случаях происшествий техногенного характера на опасных производственных объектах. В ней запрещено размещать опасные производственные объекты, функционирование которых может повлиять на безопасность полетов воздушных судов.

- шестая подзона (кадастровый номер установленной зоны 11:00-6.47)

Зона устанавливается по границам, удаленным на расстояние 15 км от контрольной точки аэродрома. В ней запрещено размещать объекты, способствующие привлечению и массовому скоплению птиц.

Южная часть рассматриваемой проектом территории частично попадает в

- четвертую подзону приаэродромной территории аэропорта Сыктывкара (кадастровый номер установленной зоны 11:00-6.1046)

Зона устанавливается по границам зон действия средств радиотехнического обеспечения полетов воздушных судов и авиационной электросвязи, обозначенном в аэронавигационном паспорте аэродрома гражданской авиации. В ней запрещено размещать объекты, создающие помехи в работе наземных объектов средств и систем обслуживания воздушного движения, навигации, посадки и связи, предназначенных для организации воздушного движения.

Зоны с объектами культурного наследия и социально-культурного назначения на рассматриваемой территории отсутствуют.

Проектируемая территория находится вне зоны особо охраняемых природных территорий федерального, регионального и местного значений.

Также на рассматриваемой территории отсутствуют зоны действия публичных сервитутов.

Анализ современного использования территории проектирования и границ зон с особыми условиями использования позволяет сделать вывод, что территория, предлагаемая к жилой застройке, характеризуется благоприятными природными, инженерно-геологическими и градостроительными условиями.

1.2. Проектное использование территории, развитие планировочной структуры

Настоящим проектом планировки на данной территории предлагается:

- спроектировать улицы в жилой застройке и проезды с учетом сложившегося рельефа данной местности;
- предусмотреть выезды с проектируемой территории на улицы Рабочая и Совхозная;
- спроектировать в жилых кварталах озелененные площадки;
- в общественно-деловой зоне предусмотреть размещение магазина, спортивной и детских площадок.

Жилая зона

Архитектурно-планировочная структура проектируемого участка должна объединить существующую и проектируемую застройку с. Вильгорт.

Решением проекта планировки предусмотрено формирование двух улиц, протянувшихся с юга на север и северо-восток. Въезд на проектируемую территорию запланирован с улицы Родниковой. Всего на территорию застройки запланировано 8 заездов-выездов.

Проектом планировки предусмотрено 13 жилых кварталов, из них 3 существующие и 10 проектируемые. В проектируемых кварталах предполагается выделить 103 участка под

размещение объектов индивидуальной жилой застройки, средней площадью участков 885 кв.м.

Вид разрешенного использования земельных участков - для индивидуального жилищного строительства (код 2.1).

Планировка территории жилой зоны выполнена с учетом возможности автономного строительства каждого жилого дома, подъезда к нему и благоустройства внутренней придомовой территории. Размещение жилых домов планируется по периметру квартала с ориентацией главных фасадов жилых зданий на улицы.

Улично-дорожная сеть

Улично-дорожная сеть проектируется в виде непрерывной системы с учетом функционального назначения улиц. Она занимает 3,45 га, что составляет 21 % всей территории.

Параметры улиц и дорог сельских поселений принимаются в соответствии со СП 42.13330 «СНиП 2.07.01-89* Градостроительство. Планировка и застройка городских и сельских поселений», таблицы 11.3 и 11.4.

Проектируемые улицы относятся к категориям:

- местные улицы. В пределах габаритов красной линии 12 м, в пределах линий застройки 22 метра; ширина проезжей части 6,0 метров (ширина полосы движения 3,0 метра), движение двухстороннее с организацией тротуаров с обеих сторон проезжей части для движения пешеходов (ширина тротуара 1,5 метра). Основное назначение – обеспечивают связь жилой застройки с основными улицами.

- местные дороги. В пределах габаритов красной линии 10 м. Ширина проезжей части 5,5 метров (ширина полосы движения 2,75 м). Допускается устраивать тротуар с одной стороны дороги шириной 1м. Основное назначение – обеспечивают связи жилых территорий.

- проезды. Ширина полосы движения 4,5 метра. Тротуар не предусмотрен. Обеспечивают непосредственный подъезд к участкам жилой и общественной застройки.

Проектом планировки не предусматривается организация пассажирского автомобильного транспорта на проектируемой территории. Пешеходные связи по тротуарам.

Усадебная застройка имеет 100%-ную обеспеченность машино-местами на участках.

Вид разрешенного использования - земельные участки (территории) общего пользования (код 12.0)

Зона благоустройства и озеленение

Зона благоустройства и озеленения представлена озеленением общего пользования. Зеленые зоны сформированы с учетом природного ландшафта, на месте оврагов и территориях неудобных для освоения под жилую застройку.

Вид разрешенного использования - земельные участки (территории) общего пользования (код 12.0)

Размещение инженерных коммуникаций:

Электроснабжение – от проектируемых трансформаторных подстанций.

Вид разрешенного использования - Коммунальное обслуживание (Код – 3.1).

Водоснабжение – централизованное с врезкой в существующие сети водопровода.

Канализация – индивидуальные септики.

Газоснабжение – централизованное с врезкой в существующие сети газопровода.

Теплоснабжение - от поквартирных генераторов тепла (газовый котел).

Точное месторасположение сетей водоснабжения, водоотведения и газоснабжения будет установлено при выполнении проектов планировок линейных объектов.

Подземные инженерные сети следует размещать, согласно СП 42.13330 «СНиП 2.07.01-89* Градостроительство. Планировка и застройка городских и сельских поселений» п. 12.33., в пределах поперечных профилей улиц и дорог под тротуарами в траншеях или тоннелях (проходных коллекторах). Минимальные расстояния по горизонтали от зданий до ближайших подземных инженерных коммуникаций принимают по таблице 12.5, эти расстояния не превышают 5 м. Расстояния по горизонтали между соседними инженерными подземными сетями при их параллельном размещении следует принимать по таблице 12.6.

Для обеспечения пожарной безопасности на проектируемой территории предусматриваются 2 резервуара противопожарного водоснабжения объемом 110 куб.м.

Вид разрешенного использования - Коммунальное обслуживание (Код – 3.1)

Социальная инфраструктура.

К социальной инфраструктуре относятся объекты и территории, необходимые для обслуживания населения жилого микрорайона, отвечающие современным социальным, гигиеническим и градостроительным требованиям, в том числе:

- объекты капитального строительства, предназначенные для размещения предприятий и организаций здравоохранения, образования; предприятий и организаций, связанных с отдыхом и досугом населения; предприятий розничной торговли, общественного питания, спортивно-оздоровительных организаций; учреждений, оказывающих услуги правового и финансово-кредитного характера

- благоустроенные участки территории для спортивно-оздоровительных занятий, культурно-досуговых занятий.

Спортивные и детские площадки.

В целях создания комфортной среды для жителей проектируемых домов проектом предусматривается создание открытых детской игровой и спортивных площадок. Размещать объекты планируется в местах легко доступных для большого количества граждан, позволяющие использовать их с максимальной эффективностью.

Проектом предусмотрено размещение спортивной и открытой детской игровой площадок в зоне ОД-1, зоне объектов общественно-делового назначения, объектов образования, здравоохранения, социального и культурно-бытового назначения.

Дополнительная спортивная площадка в северной части проектируемой территории приближена к существующей лыжной трассе для реализации комплексных проектов благоустройства и создания объектов инфраструктуры различного функционального назначения.

Вид разрешенного использования – Спорт (Код 5.1)

Магазин

Проектом планировки предусматривается размещение магазина смешанной торговли. Он запроектирован в зоне ОД-1, в максимальной доступности от мест проживания населения.

Вид разрешенного использования – Магазины (Код 4.4)

Рекреационная зона

Проектом предусматривается выделение рекреационной территории предназначенной для организации мест отдыха населения, развития туризма.

Вид разрешенного использования - Природно-познавательный туризм (Код 5.2)

Таблица 1. Перечень планируемых к размещению объектов капитального строительства.

№	Объект	Вид разрешенного использования	Общая площадь, га
1	Индивидуальные жилые дома	2.1- для индивидуального жилищного строительства	11,2137
2	Автомобильные дороги, тротуары, озеленение общего пользования	12.0 - земельные участки (территории) общего пользования	3,4581, в т.ч. Дороги- 3,2066 Озеленение – 0,2515
3	Инженерные коммуникации, пожарные резервуары	3.1 – коммунальное обслуживание	0,11
4	Детские (спортивные) площадки	5.1 – спорт	0,221
5	Магазины	4.4 – магазины	0,1764
6	Рекреация	5.2 – природно-познавательный туризм	0,1

Инженерная подготовка территории

Инженерная подготовка территории предполагает комплекс мероприятий по обеспечению пригодности территории для градостроительного использования, созданию благоприятных условий для труда, быта и отдыха населения.

На период эксплуатации предусматривается следующий комплекс мероприятий:

- рациональное размещение всех зданий и сооружений с площадками и проездами на предоставленных земельных участках;
- устройство детских площадок и площадок для занятий физической культурой;
- обеспечение требований инсоляции территории детских и спортивных площадок (не менее 3ч на 50% площади участка);
- формирование зеленых зон, выделение мест отдыха населения;
- благоустройство территории с устройством твердого покрытия тротуаров, проездов, площадок с бортовым камнем;
- централизованная организация условий сбора, хранения и вывоза хозяйственно-бытовых отходов спецавтотранспортом.

2. Обоснование определения границ зон планируемого размещения объектов капитального строительства

2.1 . Планируемое развитие жилищного строительства

На территории проектирования общей площадью 16 га сформировано 24 земельных участка для индивидуального жилищного строительства общей площадью 2,1 га, планируется выделить 103 земельных участка площадью 9,12 га, на которых предлагается разместить малоэтажные жилые дома усадебного типа.

Исходя из среднего состава семьи 3 человека, численность населения на проектируемой территории составит $127 \cdot 3 = 381$ человек; плотность населения составит 23,8 чел/га (381 чел. / 16 га).

2.2. Определение параметров планируемого строительства системы социального обеспечения

В настоящее время на территории в границах проекта планировки общественные и социальные объекты отсутствуют. Проектом не предусмотрено строительство объектов

соцкультбыта, т.к все необходимые для жизнедеятельности населения объекты располагаются на территории с. Вильгорт в радиусе доступности. Ниже приведены расчетные показатели максимально допустимого уровня территориальной доступности населения объектами (согласно региональным и нормативам градостроительного проектирования Республики Коми):

- ближайшей медицинской организации – 15 км.
- станции скорой медицинской помощи – 20 мин. на специальном автомобиле
- общеобразовательные организации – в пределах 15 мин. транспортной доступности
- организаций дополнительного образования – для сельской местности не устанавливается
- объектов культуры, общественного питания, бытового обслуживания, торговли населения - в пределах 30 минутной пешеходной доступности.

2.3. Планируемое развитие системы транспортного обслуживания, улично-дорожная сеть

При проектировании предусмотрена единая система транспорта и улично-дорожной сети в увязке с существующей планировочной структурой с. Вильгорт, обеспечивающая удобные транспортные связи со всеми функциональными зонами. Транспортная сеть представляет собой систему улиц, проездов, обеспечивающих подъезд к каждому участку.

Система организации проектируемой улично-дорожной сети состоит:

1. Местные улицы.

Расчетная скорость движения 40 км/ч,

Ширина полосы движения – 3 м,

Число полос движения (суммарно в двух направлениях) – 2,

Ширина пешеходной части тротуара – 1,5 м.

2. Местные дороги.

Расчетная скорость движения 30 км/ч,

Ширина полосы движения – 2,75 м,

Число полос движения (суммарно в двух направлениях) – 2,

Ширина пешеходной части тротуара – 1 м.

3. Проезды

Расчетная скорость движения 30 км/ч,

Ширина полосы движения – 4,5 м,

Число полос движения (суммарно в двух направлениях) – 1,

Ширина пешеходной части тротуара – отсутствует.

Шаг сети улиц и дорог, определяющий размеры жилых микрорайонов и кварталов, следует принимать для улиц местного значения - 150-250 м. В районах малоэтажного жилищного строительства допускается шаг улиц местного значения увеличивать до 300-350м.

Линия застройки отстоит от красной линии на 5 м вглубь участков.

Хранение личного транспорта жителями жилой застройки предусмотрено осуществлять в границах личных участков граждан. Ремонт и обслуживание предусмотрено выполнять на сервисах с. Вильгорт.

В настоящее время на проектируемый участок имеется 3 въезда/выезда со стороны ул. Родниковой. Проектом предусмотрены дополнительные въезды/выезды с проектируемого участка на соседние улицы общим количеством- 8.

2.4 Благоустройство и озеленение

В настоящий момент на проектируемом участке благоустроенные озелененные территории общего пользования отсутствуют.

Проектом предусмотрено создание зеленых зон с учетом природного ландшафта, Зеленая зона общего пользования предназначена для потребностей жителей в различных видах отдыха.

Также запланировано устройство тротуаров, оборудование детских площадок для игр и отдыха, создание оборудованных спортивных площадок, устройство сети пешеходных дорожек.

В восточной части проектируемой территории в непосредственной близости к спортивной школе предусматривается создание рекреационной зоны для организации мест отдыха населения, развития туризма.

Следует учитывать, что согласно Генеральному плану МО СП Выльгорт, проектируемая территория граничит на северо-западе с рекреационной зоной – зоной лесов, на севере с рекреационной зоной – зоной озелененных территорий общего пользования.

Проектом предусмотрено размещение спортивной площадки в северной части проектируемой территории с целью приближения её к существующей лыжной трассе для реализации комплексных проектов благоустройства и создания объектов инфраструктуры различного функционального назначения.

2.5 Вертикальная планировка

Поверхность участка относительно слабопологая с общим небольшим уклоном с юга-запада на северо-восток. Рельеф территории можно охарактеризовать как благоприятный для размещения застройки и трассирования улиц и дорог.

Вертикальная планировка выполнена исходя из условий максимального сохранения естественного рельефа, почвенного покрова и существующих древесных насаждений, отвода поверхностных вод со скоростями, исключающими возможность эрозии почвы, Отвод поверхностных вод будет осуществляться с помощью применения открытых водоотводящих устройств. Рельеф благоприятный для стока вод, не имеет заниженных бессточных мест.

При дальнейшем развитии района в дальнейшем возможно применение комбинированной системы, когда открытая сеть дополняется подземной сетью водосточных коллекторов. Расчет системы водоснабжения и канализации будут определены на следующих стадиях проектирования.

2.6. Инженерное обеспечение.

Инженерная подготовка территории представляет собой комплекс инженерных мероприятий и сооружений для оптимальных санитарно-гигиенических и микроклиматических условий жизни населения и улучшения природной среды.

Водоснабжение – централизованное с врезкой в существующие сети водоснабжения.

Канализация – индивидуальные септики.

Газоснабжение – централизованное с врезкой в существующие сети газоснабжения.

Электроснабжение. С учетом перспектив развития территории проектом предусмотрено строительство 4 трансформаторных подстанций мощностью до 400 кВА и воздушных линий электропередачи 0,4кВ протяженностью 2700 м.

Проектные предложения уточняются на стадии рабочего проектирования, в соответствии с техническими условиями на подключение к инженерным сетям.

Водоснабжение

В границах территории проектирования отсутствует централизованная система водоснабжения.

Для водоснабжения планируемых потребителей рассматриваемой территории предусматривается:

- на первоначальном этапе устройство скважин и колодцев, с учетом требований действующего законодательства;
- строительство сетей водоснабжения с подключением к водопроводу с западной стороны рассматриваемой территории, с ул. Совхозной.

При рабочем проектировании необходимо выполнить гидравлическую увязку водопроводной сети с применением специализированных программных комплексов и уточнить диаметры по участкам, а также объёмы водопотребления. Удельное среднесуточное (за год) водопотребление на хозяйственно-питьевые нужды населения и расчетный (средний за год) суточный расход воды на хозяйственно-питьевые нужды в населенном пункте определяются в соответствии с СП 31.13330.2012.

Электроснабжение

Расчет электрических нагрузок выполнен согласно РД 34.20.185-94 «Инструкции по проектированию городских электрических сетей», СП 31-110-2003 «Проектирование и монтаж электроустановок жилых и общественных зданий».

Общая нагрузка нового строительства составит около 1500 кВт.

Проектом предусмотрено размещение 4 ТП-10/0,4кВ на планируемой территории мощностью 400 кВА каждая. Электроснабжение электрической энергии выполняется по сетям 0,4кВ от проектируемых ТП. На данной стадии проектирования определено местоположение проектируемой трансформаторной подстанций 10/0,4кВ и ориентировочные планы прокладки сетей 0,4кВ.

Проектом учтена мощность наружного освещения проектируемой территории. Питание наружного освещения предусматривается от трансформаторных подстанций.

Теплоснабжение.

На момент разработки проекта сети теплоснабжения на проектируемой территории отсутствуют. Проектом предусмотрено применение индивидуального отопления от твердотопливных, электрических или газовых котлов.

Газоснабжение

Централизованное газоснабжение присутствует только с южной стороны проектируемой территории, на существующих земельных участках с объектами капитального строительства. Для обеспечения устойчивого развития территории проектирования и создания условий для комфортного проживания населения предусматривается развитие централизованной системы газоснабжения.

Трассировку, место подключения, используемые материалы должны определяться на дальнейших стадиях проектирования.

3. Обоснование соответствия планируемых параметров нормативам градостроительного проектирования

В ходе разработки проектной документации на территории устанавливаются 3 территориальные зоны:

- Ж-1 – зона индивидуальной жилой застройки
- ОД-1 — зоне объектов общественно-делового назначения, объектов образования, здравоохранения, социального и культурно-бытового назначения
- Р-1 - зона отдыха, зона объектов спортивного назначения, курортная деятельность, зона пляжей, предназначенной для организации мест отдыха населения, развития туризма.

3.1 Территориальная зона Ж-1 - зона индивидуальных жилых домов с приусадебными участками.

Зона предназначена для застройки многоквартирными индивидуальными жилыми домами, также допускается размещение объектов социального и культурно - бытового обслуживания населения, преимущественно местного значения, иных объектов согласно градостроительным регламентам.

Жилищное строительство

Проектом предусмотрено выделение 103 участков под размещение объектов индивидуальной жилой застройки, средней площадью участков 885 кв.м.

Вид разрешенного использования земельных участков - для индивидуального жилищного строительства (код 2.1). Согласно Правилам землепользования и застройки МО СП «Вьельгорт» данный вид разрешенного использования земельного участка относится к основным.

Он предусматривает размещение индивидуального жилого дома (дом, пригодный для постоянного проживания, высотой не выше трех надземных этажей); выращивание плодовых, ягодных, овощных, бахчевых или иных декоративных или сельскохозяйственных культур; размещение индивидуальных гаражей и подсобных сооружений.

Предельные размеры земельных участков и предельные параметры разрешенного строительства:

1	Минимальный размер земельного участка (включая площадь застройки) для жилых домов	м ²	600
2	Максимальный размер земельного участка (включая площадь застройки) для жилых домов	м ²	5000
Минимальные отступы от границ земельных участков в целях определения мест допустимого размещения зданий, строений и сооружений:			
1	Минимальный отступ зданий, строений, сооружений от передней границы участка	м	5
2	Минимальный отступ зданий, строений, сооружений от боковой границы участка	м	3
3	Минимальный отступ зданий, строений, сооружений от задней границы участка	м	3
4	До границы соседнего участка расстояния по санитарно-бытовым условиям должны быть не менее:		
	от построек для содержания скота и птицы	м	4
	от других построек (бани, гаража и др.)	м	1
	от стволов высокорослых деревьев	м	4
	от стволов среднерослых деревьев	м	2
	от кустарника	м	1

5	Размещение вспомогательных строений со стороны улицы	-	не допускается
6	Количество надземных этажей для всех основных строений (жилых домов) включая мансардный этаж	этаж	3
Высота зданий для всех основных строений от уровня земли:			
7	до верха плоской кровли не более	м	9,6
8	до конька скатной кровли не более	м	13,6
Высота для всех вспомогательных строений от уровня земли:			
9	до верха плоской кровли не более	м	4
10	до конька скатной кровли не более	м	7
11	Максимальный процент застройки в границах земельного участка для индивидуальных жилых домов	%	20

Улично-дорожная сеть

Улицы, проезды и сформированные зеленые зоны формируются в территориальной зоне Ж-1 с видом разрешенного использования - земельные участки (территории) общего пользования (код 12.0). Он относится к основным видам, предусматривает размещение объектов улично-дорожной сети, автомобильных дорог и пешеходных тротуаров в границах населенных пунктов, пешеходных переходов, набережных, береговых полос водных объектов общего пользования, скверов, бульваров, площадей, проездов, малых архитектурных форм благоустройства.

Градостроительные регламенты на земли общего пользования не распространяются.

Спортивная площадка

Проектом предусмотрено размещение спортивной площадки в северной части территории в непосредственной близости от существующей лыжной трассы для комплексного проекта благоустройства и создания объектов инфраструктуры различного функционального назначения.

Вид разрешенного использования земельного участка – Спорт (код 5.1) относится к условно-разрешенным видам использования земельных участков. Согласно ст. 25 Правил землепользования и застройки МО СП «Вильгорт», вопрос о предоставлении разрешения на условно разрешённый вид использования подлежит обсуждению на публичных слушаниях.

Еще один проектный вариант: формирование зеленой зоны с видом разрешенного использования – земельные участки (территории) общего пользования. Учитывая близость лесного массива (территориальные зоны Р-2 и Р-1) с северной стороны проектируемой территории, наличие зеленой зоны в данном месте менее актуально, чем обустройство спортивной площадки для комплексного благоустройства вблизи с лыжной трассой.

3.2. Территориальная зона ОД-1 - зоне объектов общественно-делового назначения, объектов образования, здравоохранения, социального и культурно-бытового назначения

Спортивная и детская площадки

Проектом предусматривается размещение спортивной и детской площадок в северной в территориальной зоне ОД-1 с видом разрешенного использования «Спорт» (код 5.1)

Согласно Правилам землепользования и застройки МО СП «Вильгорт» данный вид разрешенного использования земельного участка относится к основным.

Предназначен для размещения объектов капитального строительства в качестве спортивных клубов, спортивных залов, бассейнов, устройство площадок для занятия

спортом и физкультурой (беговые дорожки, спортивные сооружения, теннисные корты, поля для спортивной игры, автодромы, мотодромы, трамплины, трассы и спортивные стрельбища), в том числе водным (причалы и сооружения, необходимые для водных видов спорта и хранения соответствующего инвентаря); размещение спортивных баз и лагерей.

Предельные размеры земельных участков и предельные параметры разрешенного строительства, реконструкции объектов капитального строительства:

1	Минимальный отступ зданий от красной линии	м	6
2	Минимальный отступ зданий, строений, сооружений от границ участка	м	3
3	Минимальное расстояние от стен детских дошкольных учреждений и общеобразовательных школ до красных линий	м	25
3	Максимальная высота здания	м	30
4	Максимальный процент застройки земельного участка	%	60
5	Минимальная площадь земельного участка	м ²	500
8	Максимальная площадь земельного участка определяется проектом	м ²	По расчёту

Магазин

Проектом планировки предусматривается размещение магазина смешанной торговли в территориальной зоне ОД-1.

Вид разрешенного использования земельного участка – Магазины (Код 4.4). Относится к основным видам разрешенного использования в данной зоне.

Предусматривает размещение объектов капитального строительства, предназначенных для продажи товаров, торговая площадь которых составляет до 5000 кв. м.

Предельные размеры земельных участков и предельные параметры разрешенного строительства, реконструкции объектов капитального строительства:

1	Минимальный отступ зданий от красной линии	м	6
2	Минимальный отступ зданий, строений, сооружений от границ участка	м	3
3	Минимальное расстояние от стен детских дошкольных учреждений и общеобразовательных школ до красных линий	м	25
3	Максимальная высота здания	м	30
4	Максимальный процент застройки земельного участка	%	60
5	Минимальная площадь земельного участка	м ²	500
8	Максимальная площадь земельного участка определяется проектом	м ²	По расчёту

3.3 Территориальная зона Р-1 - зона отдыха, зона объектов спортивного назначения, курортная деятельность, зона пляжей, предназначенной для организации мест отдыха населения, развития туризма.

Природно-познавательный туризм

Проектом предусматривается выделение рекреационной зоны Р-1- зона отдыха, зона объектов спортивного назначения, курортная деятельность, зона пляжей, предназначенной для организации мест отдыха населения, развития туризма.

Вид разрешенного использования земельного участка - Природно-познавательный туризм (Код 5.2). Относится к основным видам.

Предусматривает размещение баз и палаточных лагерей для проведения походов и экскурсий по ознакомлению с природой, пеших и конных прогулок, устройство троп и дорожек, размещение щитов с познавательными сведениями об окружающей природной

среде; осуществление необходимых природоохранных и природовосстановительных мероприятий.

Предельные размеры земельных участков и предельные параметры разрешенного строительства, реконструкции объектов капитального строительства:

Минимальная (максимальная) площадь земельного участка	1000 (50 000) м ²
Минимальные отступы от границ земельных участков в целях определения мест допустимого размещения зданий, строений и сооружений	- минимальный отступ зданий, строений, сооружений от границы земельного участка – 3м.
Предельное количество этажей или предельную высоту зданий, строений, сооружений.	- для всех основных строений количество надземных этажей – не более трех.
Максимальный процент застройки в границах земельного участка	40%.

4. Перечень мероприятий по охране окружающей среды

Анализ природных условий показывает, что проектируемая территория располагается в районе с низкой антропогенной нагрузкой на окружающую среду, экологическая обстановка хорошая. Особо охраняемые природные территории на проектируемом участке отсутствуют.

4.1 Эколого-градостроительные условия

Экологическая ситуация состояния природной среды, а также санитарные условия на разрабатываемой территории благоприятные, что обусловлено:

- удаленность объектов промышленности,
- отсутствием свалок.

4.2 Охрана атмосферного воздуха

Состояние воздушного бассейна территории благоприятное. Район хорошо проветривается. Объекты промышленности на проектируемом участке отсутствуют и проектом не предусматриваются.

Важная роль в оздоровлении воздушного бассейна отводится зеленым насаждениям. Существующие естественные лесные массивы расположены с северной стороны проектируемой территории, что положительно сказывается на состоянии атмосферного воздуха.

4.3 Охрана почв

Мероприятия по защите почв направлены на предотвращение эрозии и смыва почв, устранение избыточного увлажнения, исключение загрязнения почв хозяйственно-бытовыми и производственными отходами, так как почва может стать сама неблагоприятным фактором и явиться вторичным источником загрязнения воздуха, подземных и поверхностных вод.

Мероприятия включают в себя:

- создание открытой системы водоотводящих устройств для обеспечения отвода поверхностных вод;
- защита бетонных, металлических конструкций и оболочек кабелей от агрессивного и коррозионного воздействия грунтов и грунтовых вод;
- при устройстве подвальных помещений, технических этажей объектов капитального строительства учесть состояние и возможное повышение уровня грунтовых вод, предусмотреть водозащитные мероприятия (законтурные дренажи, экраны, противодиффузионные завесы, гидроизоляцию и т.п.);
- вывоз бытовых и производственных твердых отходов.

4.4 Хранение, размещение и утилизация бытовых отходов

Система санитарной очистки территорий населенных мест должна предусматривать рациональный сбор, быстрое удаление и надежное обезвреживание бытовых, хозяйственно-бытовых отходов.

Настоящим проектом предусматривается планомерно-регулярная очистка территорий проектируемого района со сбором твердого бытового мусора в мусоросборники и вывозом его специальным транспортом (мусоровозами) на полигон бытовых отходов.

Сбор отходов производится в контейнеры, установленные на заранее определенных и оборудованных контейнерных площадках, а из них - в специальный автотранспорт, работающий по установленному графику. Площадка должна быть открытой с водонепроницаемым покрытием (асфальтовым или бетонным) с ограждением, обеспечивающим предупреждение распространения отходов за пределы контейнерной площадки.

Площадки для установки контейнеров удалены от жилых домов, спортивных площадок и от мест отдыха населения на расстояние не менее 20 м, но не более 100 м. Размер площадок рассчитан на установку необходимого числа контейнеров, но не более 5.

Расположение площадок и расстановка контейнеров исключают необходимость сложного маневрирования мусоровозов и соответствуют условиям погрузочно-разгрузочных работ.

Проектом предусматривается создание 10 контейнерных площадок.

4.5 Охрана водных объектов

Контуры новой жилой застройки не затрагивают лесные массивы, поймы рек и притоков, крутые склоны оврагов.

4.6 Защита от шума и вибрации

Жилая застройка расположена вне магистральных улиц с высокой пропускной способностью. На рассматриваемой территории отсутствуют промышленные и коммунально-складские зоны, полосы отвода железных дорог.

В состав мероприятий по шумовой защите возможно включать использование шумозащитных качеств зеленых насаждений.

5. Перечень мероприятий по защите от чрезвычайных ситуаций.

Предупреждение чрезвычайных ситуаций – это комплекс мероприятий, проводимых заблаговременно и направленных на максимально возможное уменьшение риска возникновения ЧС, а также на сохранение здоровья людей, снижение размеров ущерба природной среде и материальных потерь в случае их возникновения.

Рассматриваемая территория не относится к территории чрезвычайных ситуаций, подверженных риску возникновения ЧС. Она расположена вне зон:

- возможного радиоактивного загрязнения и возможного химического заражения;
- возможного катастрофического затопления

Согласно классификации СП 165.1325800.2014 «Инженерно-технические мероприятия по гражданской обороне».

На проектируемой территории не располагаются потенциально опасные объекты, которые могут стать источниками чрезвычайной ситуации.

Климатические воздействия не представляют непосредственной опасности для жизни и здоровья населения. Однако они могут нанести ущерб зданиям, сооружениям и

оборудованию, затруднить или приостановить технологические процессы, поэтому необходимо предусмотреть технические решения, направленные на максимальное снижение негативных воздействий природных явлений.

5.1 Перечень мероприятий по обеспечению пожарной безопасности

В соответствии со ст. 5 Федерального закона от 22.07.2008 № 123-ФЗ «Технический регламент о требованиях пожарной безопасности» планируемые для размещения объекты капитального строительства как объекты защиты должны иметь систему обеспечения пожарной безопасности.

Противопожарные расстояния между зданиями, сооружениями должны обеспечивать нераспространение на соседние здания, сооружения. Основные требования к минимальному противопожарному расстоянию между домами ИЖС (коттеджами) приведены в СП 4.13130.2013 «Системы противопожарной защиты. Ограничение распространения пожара на объектах защиты. Требования к объемно-планировочным и конструктивным решениям». Согласно п 4.3 Правил противопожарные расстояния между жилыми и общественными зданиями зависят от степени огнестойкости и класса их конструктивной пожарной опасности и варьируются от 6 до 15 м.

Проектируемая улично-дорожная сеть позволит обеспечить в случае ЧС возможность беспрепятственной эвакуации людей с территории квартала, а также возможность беспрепятственного ввода сил и средств ликвидации ЧС и их передвижения по территории.

Ширина проездов для пожарной техники в соответствии с требованиями ст. 8 Проезды для пожарных автомобилей планируются в соответствии с требованиями статьи 8 Свод правил СП 4.13130.2013 «Системы противопожарной защиты. Ограничение распространения пожара на объектах защиты. Требования к объемно-планировочным и конструктивным решениям» в зависимости от высоты зданий должна быть не менее:

- 3,5 метров - при высоте зданий или сооружения до 13,0 метров включительно;
- 4,2 метра - при высоте здания от 13,0 метров до 46,0 метров включительно, что соответствует проектным решениям.

С целью предотвращения развития пожаров проектом планировки территории предусматриваются мероприятия по обеспечению пожарной безопасности:

- на рассматриваемой территории проектируются 2 резервуара противопожарного водоснабжения объемом 110 куб.м.;
- предусмотрены проезды пожарных автомобилей к резервуарам противопожарного водоснабжения;
- планируются проезды для пожарных машин к планируемым объектам капитального строительства. Покрытия и конструкции проездов рассчитаны для проезда пожарных автомобилей.

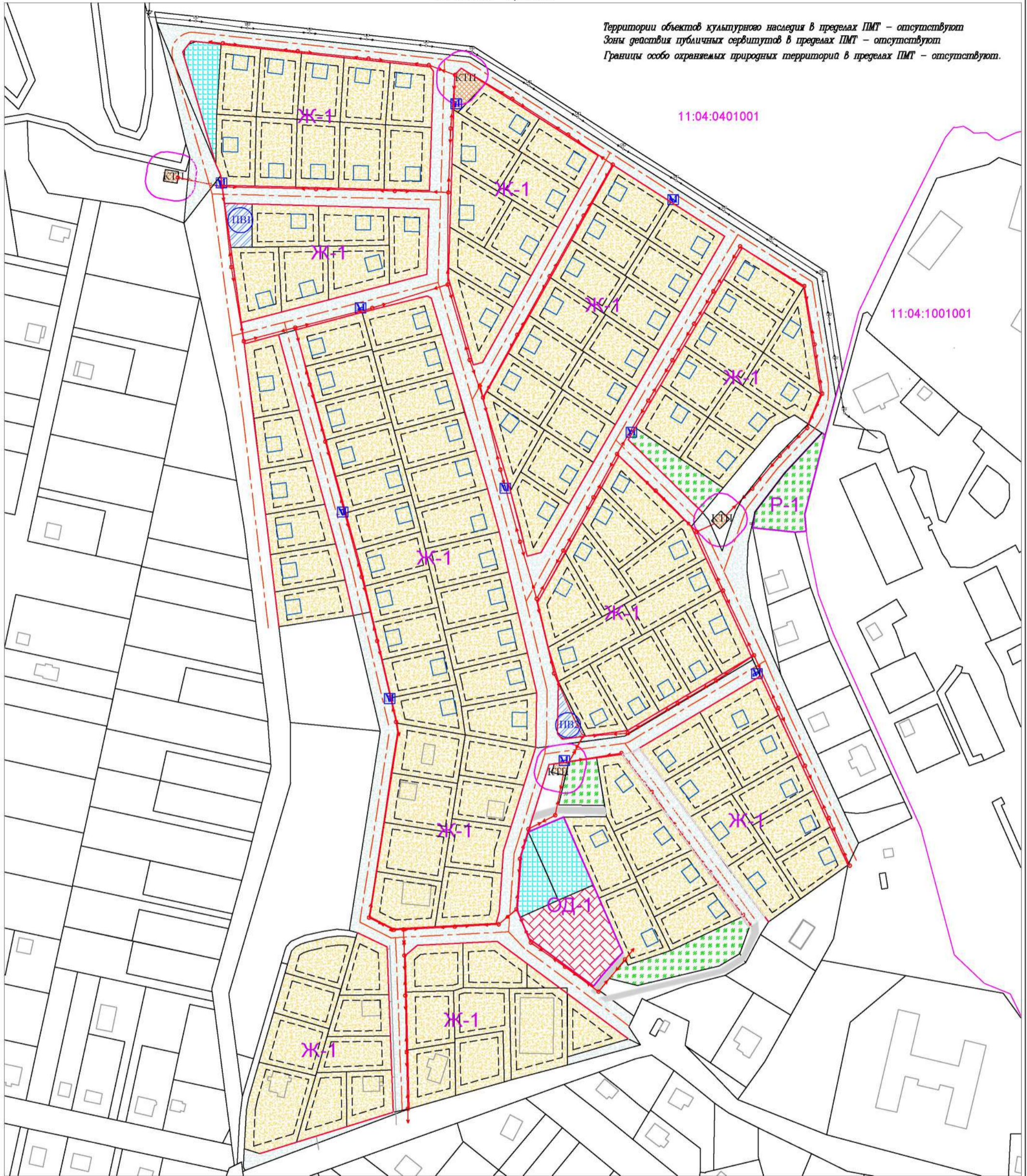
6. Мероприятия по обеспечению потребностей инвалидов и маломобильных групп населения.

Проектируемый квартал может считаться благоприятным для проживания маломобильных групп населения. Особое внимание уделено формированию системы пешеходных связей. При формировании системы пешеходных связей предусмотрены соответствующие планировочные, конструктивные и технические меры;

- ширина дорожек и тротуаров при одностороннем движении принята не менее 1,5 м.;
- принято минимальное число перепадов уровней и препятствий на пути движения.

Проект межевания территории "Жилая застройка в с. Вильгорт в кадастровом квартале 11:04:0401001"
Основной чертеж.

Территории объектов культурного наследия в пределах ПМТ – отсутствуют
Зоны действия публичных сервитутов в пределах ПМТ – отсутствуют
Границы особо охраняемых природных территория в пределах ПМТ – отсутствуют.



Условные обозначения:

- существующие земельные участки
- проектируемые земельные участки
- проектируемые красные линии
- - - граница допустимого размещения объектов недвижимости
- 11:04:0401001 — существующие объекты недвижимости
- проектируемые охранные зоны
- граница кадастрового квартала
- площадки для сбора ТБО
- указатель профиля улиц и дорог
- резервуар противопожарного водоснабжения

Зоны размещения объектов недвижимости:

- индивидуальной жилой застройки
- общественно-делового назначения
- пожарные водоемы
- инженерной инфраструктуры
- земли общего пользования (рекреация)
- земли общего пользования (улично-дорожная сеть)
- проезды
- детские (спортивные) площадки

Изм	Кол	Лист	№ докум.	Подпись	Дата
Разработал		Лобанова И.А.			

Проект планировки и межевания территории "Жилая застройка в с. Вильгорт в кадастровом квартале 11:04:0401001"

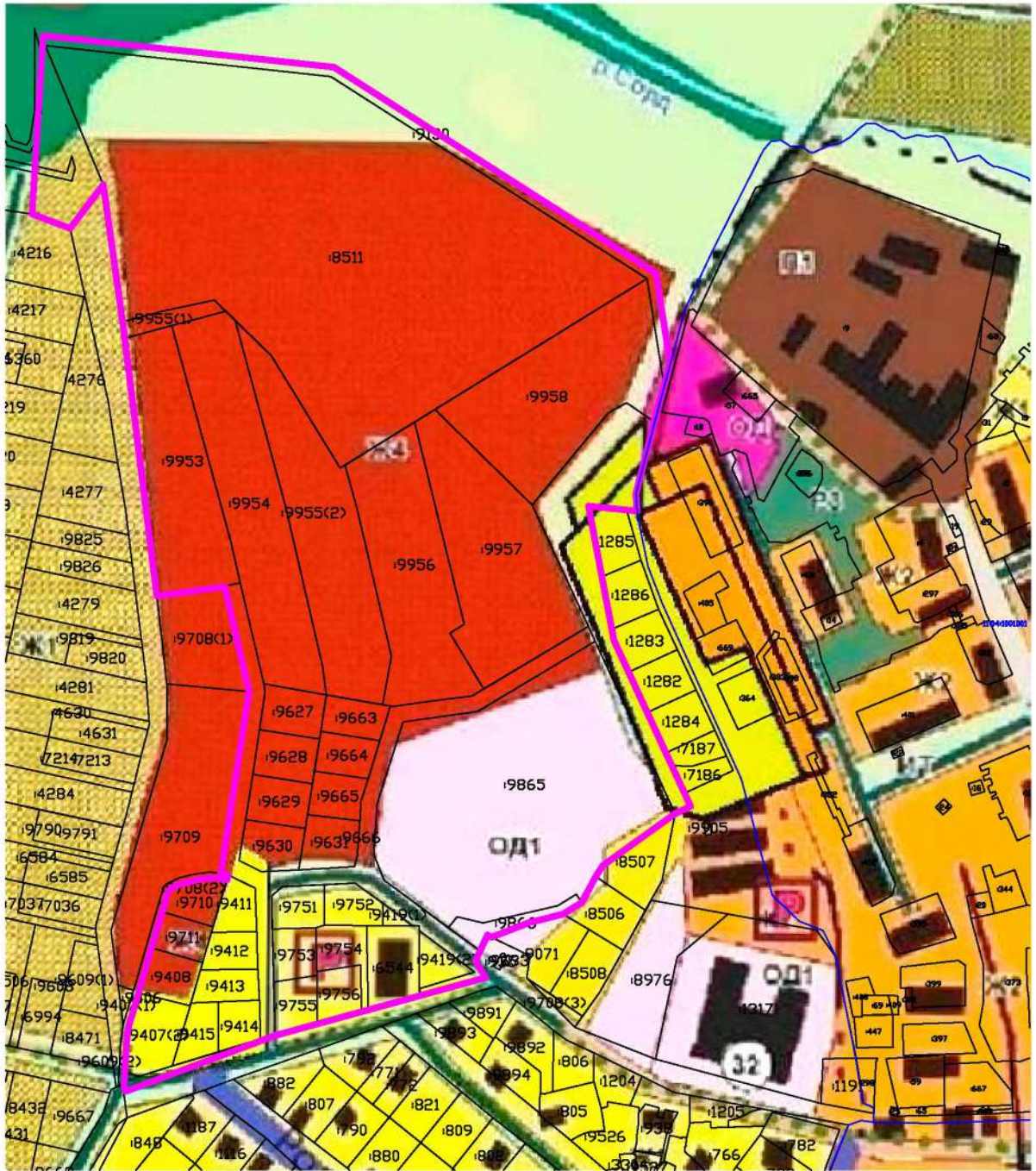
Основной чертеж

Стадия	Лист	Масштаб
ПП	1	М 1:2000

ИП Лобанова И.А.

Проект планировки территории "Жилая застройка в с. Вильгорт
в кадастровом квартале 11:04:0401001"

Схема расположения элемента планировочной структуры



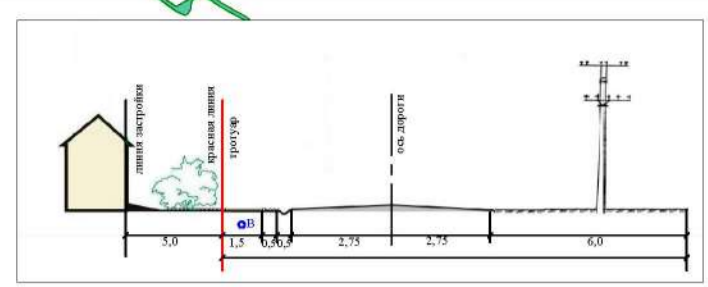
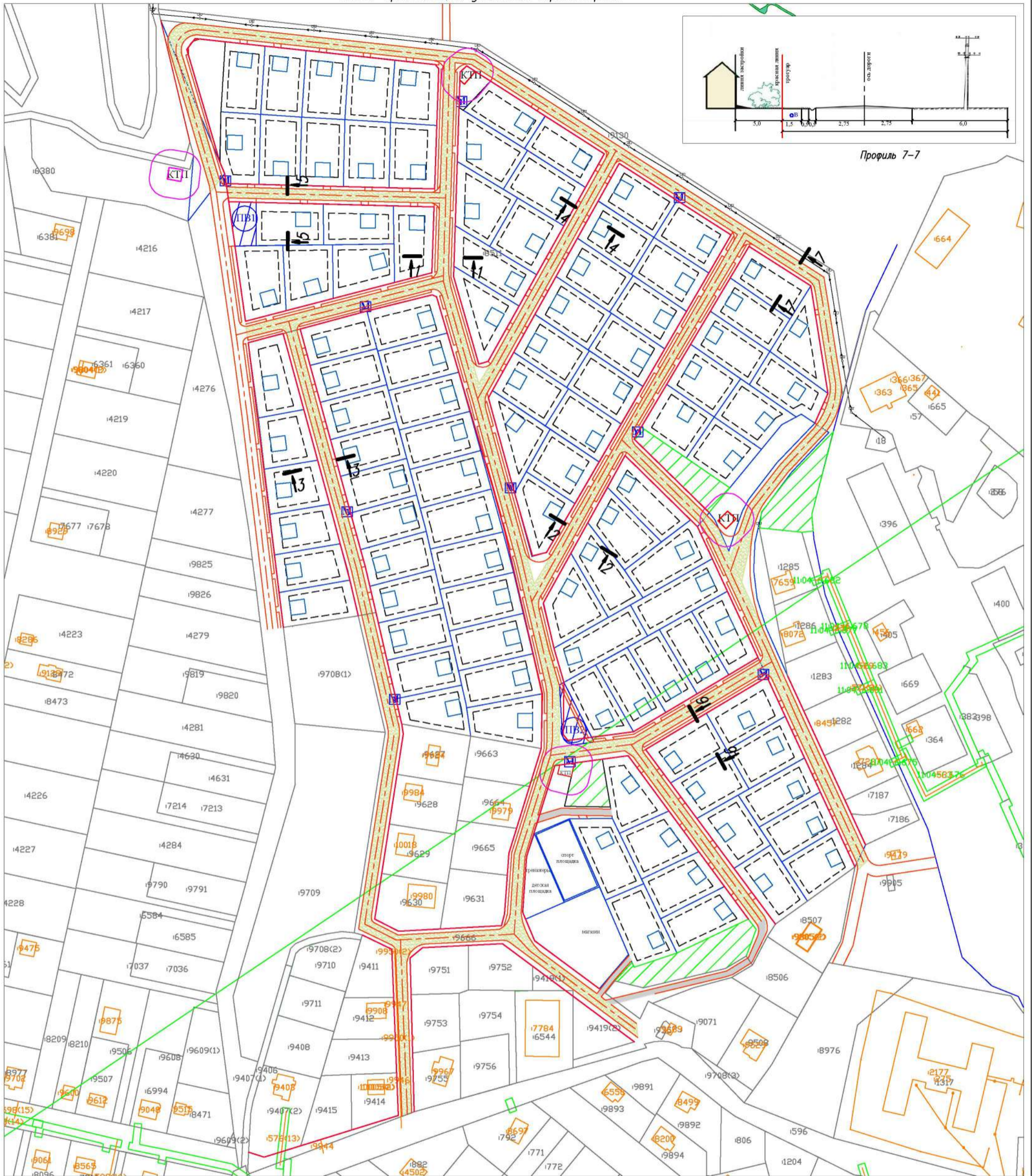
Условные обозначения:

- — граница территории проекта планировки
- зона застройки индивидуальными жилыми домами
- зона перспективного развития жилых зон
- зона объектов общественно-делового назначения

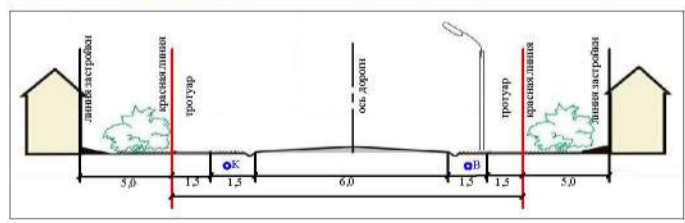
Проект планировки и межевания территории "Жилая застройка в с.
Вильгорт в кадастровом квартале 11:04:0401001"

Изм	Кол	Лист	№ докум.	Подпись	Дата
Разработал		Лобанова И.А.			
Схема расположения элемента планировочной структуры					
		Стадия	Лист	Масштаб	
		ПП	1	М 1:4000	
ИП Лобанова И.А.					

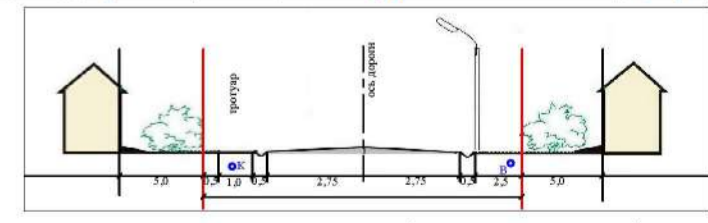
Проект планировки территории "Жилая застройка в с. Вьльгорт в кадастровом квартале 11:04:0401001"
 Схема организации движения транспорта



Профиль 7-7



Улица местного значения (сечения 1-1, 2-2, 6-6)



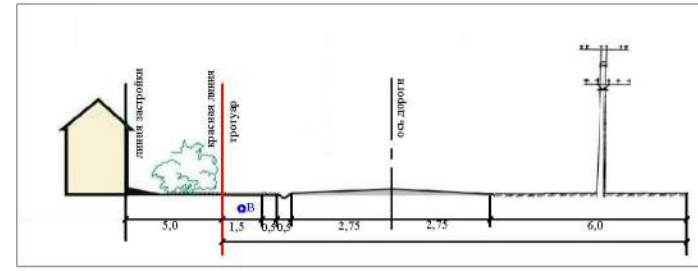
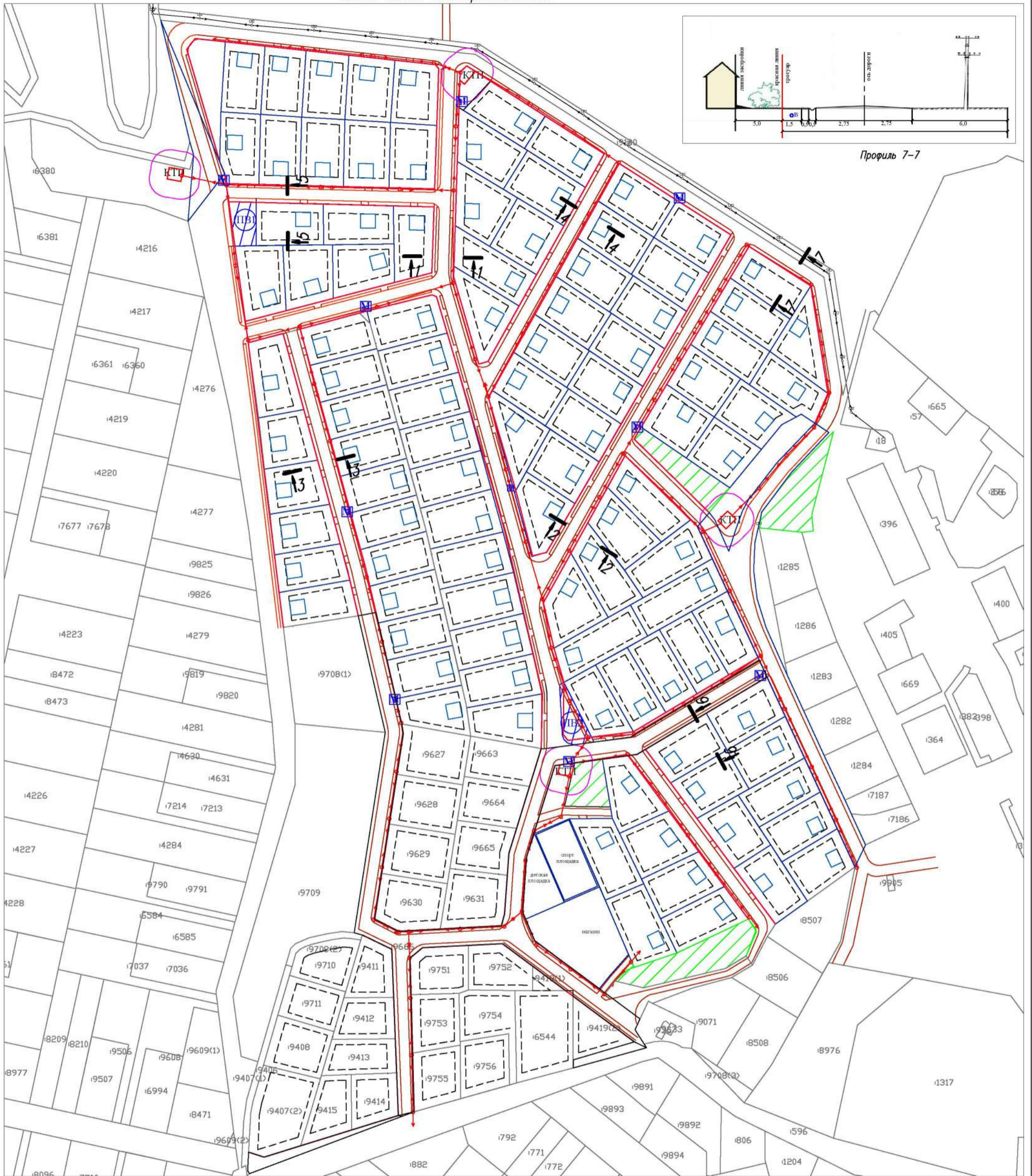
Дорога местного значения (сечения 3-3, 4-4, 5-5)

- Условные обозначения:**
- существующие земельные участки
 - проектируемые земельные участки
 - проектируемые красные линии
 - - - граница допустимого размещения объектов недвижимости
 - существующие объекты недвижимости
 - проектируемые охранные зоны
 - граница кадастрового квартала
 - М — площадки для сбора ТБО
 - Тб Тб — указатель профиля улиц и дорог
 - улица в жилой застройке
 - проезд
 - ПВ1 — резервуар противопожарного водоснабжения

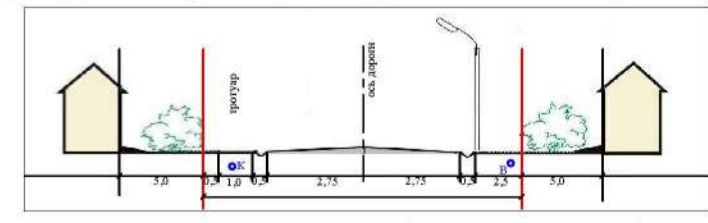
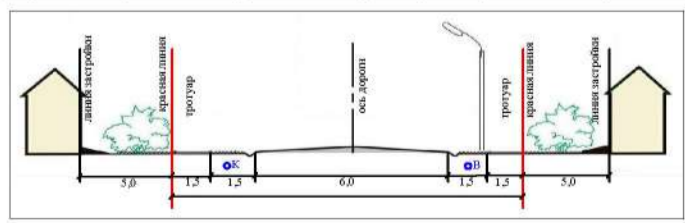
Изм	Кол	Лист	N докум	Подпись	Дата
Разработал		Лобанова И.А.			

Проект планировки и межевания территории "Жилая застройка в с. Вьльгорт в кадастровом квартале 11:04:0401001"		
Схема организации движения транспорта		
Стадия	Лист	Масштаб
ПП	3	М 1:2000
ИП Лобанова И.А.		

Проект планировки территории "Жилая застройка в с. Вьльгорт в кадастровом квартале 11:04:0401001"
 Схема сетей электроснабжения



- Условные обозначения:**
- существующие земельные участки
 - проектируемые земельные участки
 - проектируемые красные линии
 - - - граница допустимого размещения объектов недвижимости
 - существующие объекты недвижимости
 - проектируемые охранные зоны
 - граница кадастрового квартала
 - площадки для сбора ТБО
 - указатель профиля улиц и дорог
 - проектируемая ВЛ-0,4 кВ
 - резервуар противопожарного водоснабжения



Изм	Кол	Лист	N докум	Подпись	Дата
Разработал		Лобанова И.А.			

Проект планировки и межевания территории "Жилая застройка в с. Вьльгорт в кадастровом квартале 11:04:0401001"

Схема сетей электроснабжения

Стадия	Лист	Масштаб
ПП	4	М 1:2000
ИП Лобанова И.А.		



ИП Лобанова Ирина Алексеевна
кадастровый инженер

ОГРНИП 316110100077504, ИНН 110106450383
Республика Коми, г. Сыктывкар, ул. Нагорная, д. 18
тел. 89083293437, 89125676073, rionen123@yandex.ru

ПРОЕКТ МЕЖЕВАНИЯ ТЕРРИТОРИИ

**«Жилая застройка в с. Вильгорт
в кадастровом квартале 11:04:0401001»**

**Республика Коми, Сыктывдинский район,
сельское поселение Вильгорт, с. Вильгорт.**

Том 2

Заказчик: Николов И.Н.

Исполнитель: Лобанова И.А.

2023 г.

1. Основная часть проекта межевания территории.

Введение

Проект межевания территории «Жилая застройка в с. Выльгорт в кадастровом квартале 11:04:0401001» разработан на основании договора с Николовым И.Н. и выполнен в соответствии со следующими нормативными документами:

1. Градостроительный кодекс РФ;
2. Земельный кодекс Российской Федерации;
3. Федеральный закон «О кадастровой деятельности» № 221 от 25.10.2001г
4. Федеральный закон «О государственной регистрации недвижимости» № 218 от 03.07.2016г.
5. Инструкцией «О порядке разработки, согласования, утверждения градостроительной документации» № 4207 от 12.02.2003 г.;
6. РДС 30-210-98 «Инструкция о порядке проектирования и установления красных линий в городах и других поселениях Российской Федерации»;
7. СП 42.13330 (СНиП 2.07.01-89*) Градостроительство. Планировка и застройка городских и сельских поселений;
8. Правила землепользования и застройки сельского поселения «Выльгорт», утвержденные решением Совета МО МР "Сыктывдинский" от 28.06.2018г №29/6-6;
9. Генеральный план сельского поселения «Выльгорт», утвержденный Решением Совета МО МР "Сыктывдинский" от 26.03.2020 г. №48-3/3.

Подготовка проекта межевания осуществляется применительно к подлежащим застройке территориям, расположенных в границах элементов планировочной структуры, установленных в соответствии с постановлением администрации МО МР «Сыктывдинский» от 05.04.2023г № 4/407 «О разрешении на разработку проекта планировки территории» «Жилая застройка в с. Выльгорт в кадастровом квартале 11:04:0401001»

Основная задача проекта - определение местоположения границ образуемых земельных участков, планируемых для предоставления физическим и юридическим лицам для строительства.

Задачами подготовки проекта является обеспечение следующих требований:

- формирование границ земельных участков с учетом обеспечения требований сложившейся системы землепользования на территории муниципального образования;
- обеспечение условий эксплуатации объектов недвижимости, расположенных в районе проектирования в границах формируемых земельных участков.

Основой для разработки проекта межевания территории является проект планировки территории.

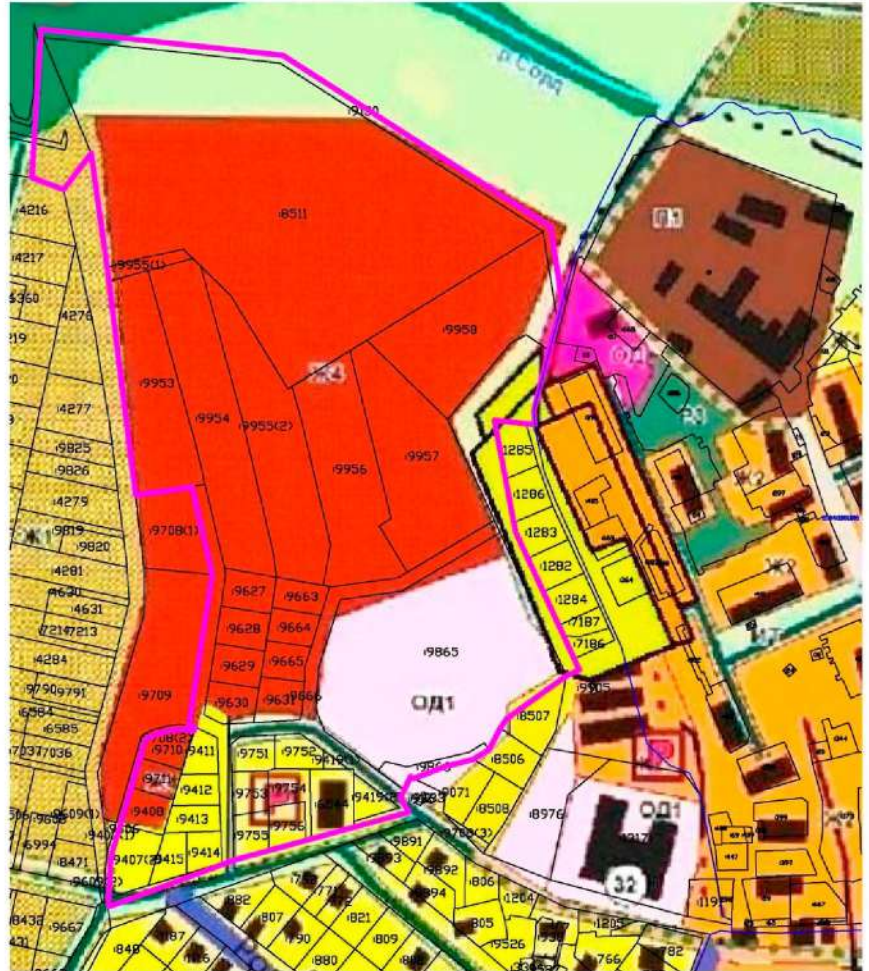
Проект межевания территории разработан на топографической основе, выполненной в 2021г. Система координат – МСК-11 4 зона. При формировании земельных участков учитываются сведения, внесенные в Единый государственный реестр.

1.1. Анализ существующего положения территории

Проектные участки площадью 12,7 га расположены на территории сельского поселения «Выльгорт» муниципального района Сыктывдинский Республики Коми в северной его части в границах кадастрового квартала 11:04:0401001.

Таблица 1. Перечень координат характерных точек границ территории, в отношении которой разработан проект межевания.

1	625443.46	4438185.63
2	625552.87	4438192.53
3	625533.41	4438370.98
4	625407.32	4438568.32
5	625352.01	4438576.95
6	625316.24	4438567.34
7	625271.87	4438556.00
8	625261.48	4438556.83
9	625264.47	4438526.86
10	625182.17	4438542.58
11	625080.12	4438589.78
12	625075.92	4438580.06
13	625044.18	4438535.74
14	625037.18	4438531.26
15	625021.43	4438522.96
16	625014.36	4438511.49
17	625008.82	4438490.25
18	625000.17	4438467.33
19	625001.26	4438465.07
20	624985.44	4438457.67
21	624975.46	4438464.12
22	624939.74	4438334.83
23	624905.41	4438243.31
24	624907.00	4438242.19
25	624917.35	4438242.73
26	624939.09	4438243.87
27	624945.56	4438245.08
28	624965.80	4438250.98
29	624993.49	4438259.04
30	625015.71	4438265.50
31	625027.94	4438269.08
32	625030.14	4438271.36
33	625031.73	4438274.32
34	625032.88	4438278.05
35	625034.06	4438282.78
36	625035.51	4438289.36
37	625036.30	4438295.11
38	625036.23	4438299.13
39	625035.29	4438305.09
40	625038.15	4438305.93
41	625039.39	4438301.53
42	625150.80	4438318.80
43	625215.15	4438303.79
44	625209.12	4438262.14
45	625377.55	4438241.19
46	625461.32	4438229.50
47	625434.81	4438209.01
1	625443.46	4438185.63



Земельные участки формируются в категории земель – земли населенных пунктов.

В соответствии с Правилами землепользования и застройки территории МО СП «Вьльгорт», проектируемая территория находится в территориальных зонах:

- Ж-1 – зоне индивидуальных жилых домов с приусадебными участками;
- Ж-4 – зоне перспективного развития (градостроительный регламент устанавливается после разработки документов по планировке территории);
- ОД-1 – зона объектов общественно-делового назначения, объектов образования, здравоохранения, социального и культурно-бытового назначения.

Проектируемая территория благоприятна в экологическом отношении. Рельеф площадки спокойный, имеет плавное понижение к северо-восточной части.

1.2. Проектные решения.

В ходе разработки проектной документации на рассматриваемой территории устанавливаются следующие территориальные зоны:

1. **Ж-1**- зоне индивидуальных жилых домов с приусадебными участками.

Зона предназначена для застройки многоквартирными индивидуальными жилыми домами, также допускается размещение объектов социального и культурно - бытового обслуживания населения.

2. **ОД-1** – зона объектов общественно-делового назначения, объектов образования, здравоохранения, социального и культурно-бытового назначения.

Территория зоны ОД-1 предназначена для размещения объектов здравоохранения, культуры, торговли, общественного питания, социального и коммунально-бытового назначения, предпринимательской деятельности, общеобразовательных учебных заведений, и дошкольных образовательных учреждений, спортивных сооружений, административных, культовых зданий, стоянок автомобильного транспорта, объектов делового, финансового назначения, иных объектов, связанных с обеспечением жизнедеятельности граждан.

Таблица 2. Ведомость координат территориальной зоны ОД-1.

№ точки	X (север)	Y (восток)
1	625050.77	4438395.29
2	625081.70	4438397.45
3	625094.46	4438401.40
4	625102.78	4438421.17
5	625027.15	4438454.12
6	625015.26	4438443.56
7	625008.20	4438437.85
8	625027.43	4438411.92
9	625034.94	4438401.85
10	625046.86	4438396.91

3. **Р-1** - зона отдыха, зона объектов спортивного назначения, курортная деятельность, зона пляжей.

В состав зон рекреационного назначения могут включаться зоны в границах территорий, занятых городскими лесами, скверами, парками, прудами, озерами, водохранилищами, пляжами, также в границах иных территорий, используемых и предназначенных для отдыха, развития туризма, занятий физической культурой и спортом.

Таблица 3. Ведомость координат территориальной зоны Р-1.

№ точки	X (север)	Y (восток)
1	625264.47	4438526.86
2	625273.27	4438528.11
3	625295.08	4438544.64
4	625317.45	4438565.51
5	625316.24	4438567.34
6	625271.87	4438556.00
7	625262.61	4438556.83
8	625262.04	4438550.43

Зоны с объектами культурного наследия и социально-культурного назначения, а так же зоны действия публичных сервитутов на рассматриваемой территории отсутствуют.

Территория межевания находится вне зоны особо охраняемых природных территорий федерального, регионального и местного значений.

Проектом межевания предусмотрено формирование 122 земельных участков.

Виды разрешенного использования земельн. участка	Кол-во участков	Описание вида разрешенного использования земельного участка	Предельные размеры земельных участков и предельные параметры строительства объектов
Для индивидуального жилищного строительства	103	Размещение индивидуального жилого дома, выращивание сельско-хозяйственных культур, размещение индивидуальных гаражей и подсобных сооружений	Предельные размеры земельных участков: минимальный – 600 кв.м., максимальный – 5000 кв.м. Максимальный процент застройки в границах земельного участка -20%.
Коммунальное обслуживание	6	Размещение объектов капитального строительства в целях обеспечения физических и юридических лиц коммунальными услугами.	Минимальный размер земельного участка для объектов электросетевого хозяйства – 50 кв.м.
Магазины	1	Размещение объектов капитального строительства, предназначенных для продажи товаров, торговая площадь которых составляет до 5000 кв. м.	Минимальная площадь земельного участка 500 кв.м. Максимальный процент застройки земельного участка- 60 %.
Спорт	3	Размещение объектов капитального строительства в качестве спортивных клубов, спортивных залов, бассейнов, устройство площадок для занятия спортом и физкультурой (беговые дорожки, спортивные сооружения, теннисные корты, поля для спортивной игры, автодромы, мотодромы, трамплины, трассы и спортивные стрельбища), в том числе водным (причалы и сооружения, необходимые для водных видов спорта и хранения соответствующего инвентаря); размещение спортивных баз и лагерей	Минимальная площадь земельного участка 500 кв.м.
Природно-познавательный туризм	1	Размещение баз и палаточных лагерей для проведения походов и экскурсий по ознакомлению с природой, пеших и конных прогулок, устройство троп и дорожек, размещение щитов с познавательными сведениями об окружающей природной среде; осуществление необходимых природо-охранных и природовосстановительных мероприятий	Предельные размеры земельного участка составляют: минимальный 1000 кв.м., максимальный – 50000 кв.м.
Земельные участки (территории) общего	8	Размещение объектов улично-дорожной сети, автомобильных дорог и пешеходных тротуаров в границах населенных пунктов, пешеходных переходов, набережных,	не устанавливаются

Зоны с объектами культурного наследия и социально-культурного назначения, а так же зоны действия публичных сервитутов на рассматриваемой территории отсутствуют.

Территория межевания находится вне зоны особо охраняемых природных территорий федерального, регионального и местного значений.

Проектом межевания предусмотрено формирование 124 земельных участков.

Виды разрешенного использования земельн. участка	Кол-во участков	Описание вида разрешенного использования земельного участка	Предельные размеры земельных участков и предельные параметры строительства объектов
Для индивидуального жилищного строительства	103	Размещение индивидуального жилого дома, выращивание сельскохозяйственных культур, размещение индивидуальных гаражей и подсобных сооружений	Предельные размеры земельных участков: минимальный – 600 кв.м., максимальный – 5000 кв.м. Максимальный процент застройки в границах земельного участка -20%.
Коммунальное обслуживание	6	Размещение объектов капитального строительства в целях обеспечения физических и юридических лиц коммунальными услугами.	Минимальный размер земельного участка для объектов электросетевого хозяйства – 50 кв.м.
Магазины	1	Размещение объектов капитального строительства, предназначенных для продажи товаров, торговая площадь которых составляет до 5000 кв. м.	Минимальная площадь земельного участка 500 кв.м. Максимальный процент застройки земельного участка- 60 %.
Спорт	3	Размещение объектов капитального строительства в качестве спортивных клубов, спортивных залов, бассейнов, устройство площадок для занятия спортом и физкультурой (беговые дорожки, спортивные сооружения, теннисные корты, поля для спортивной игры, автодромы, мотодромы, трамплины, трассы и спортивные стрельбища), в том числе водным (причалы и сооружения, необходимые для водных видов спорта и хранения соответствующего инвентаря); размещение спортивных баз и лагерей	Минимальная площадь земельного участка 500 кв.м.
Природно-познавательный туризм	1	Размещение баз и палаточных лагерей для проведения походов и экскурсий по ознакомлению с природой, пеших и конных прогулок, устройство троп и дорожек, размещение щитов с познавательными сведениями об окружающей природной среде; осуществление необходимых природо-охранных и природовосстановительных мероприятий	Предельные размеры земельного участка составляют: минимальный 1000 кв.м., максимальный – 50000 кв.м.
Земельные участки (территории) общего	10	Размещение объектов улично-дорожной сети, автомобильных дорог и пешеходных тротуаров в границах населенных пунктов, пешеходных переходов, набережных,	не устанавливаются

пользования		береговых полос водных объектов общего пользования, скверов, бульваров, площадей, проездов, малых архитектурных форм благоустройства	
-------------	--	--	--

Подъезд к проектированной территории со стороны п. Вьльгорт осуществляется по ул. Родниковая, 5 проезд (земельный участок с кадастровым номером 11:04:000000:596).

Далее к проектируемым участкам доступ осуществляется посредством участка с кадастровым номером 11:04:0401001:9666 и землями общего пользования.

Местоположение образуемых земельных участков: Российская Федерация, Республика Коми, муниципальный район Сыктывдинский, сельское поселение Вьльгорт, п. Вьльгорт.

1.3 Перечень образуемых земельных участков.

№№	Условный № земельного участка	Вид разрешенного использования земельного участка	Площадь	Способ образования
1	:8511:3У1	Спорт	737	Путем раздела земельного участка 11:04:0401001:8511
2	:8511:3У2	Для индивидуального жилищного строительства	859	Путем раздела земельного участка 11:04:0401001:8511
3	:8511:3У3	Для индивидуального жилищного строительства	863	Путем раздела земельного участка 11:04:0401001:8511
4	:8511:3У4	Для индивидуального жилищного строительства	878	Путем раздела земельного участка 11:04:0401001:8511
5	:8511:3У5	Для индивидуального жилищного строительства	907	Путем раздела земельного участка 11:04:0401001:8511
6	:8511:3У6	Для индивидуального жилищного строительства	857	Путем раздела земельного участка 11:04:0401001:8511
7	:8511:3У7	Для индивидуального жилищного строительства	915	Путем раздела земельного участка 11:04:0401001:8511
8	:8511:3У8	Для индивидуального жилищного строительства	931	Путем раздела земельного участка 11:04:0401001:8511
9	:8511:3У9	Для индивидуального жилищного строительства	905	Путем раздела земельного участка 11:04:0401001:8511
10	:8511:3У10	Для индивидуального жилищного строительства	877	Путем раздела земельного участка 11:04:0401001:8511
11	:8511:3У11	Для индивидуального жилищного строительства	838	Путем раздела земельного участка 11:04:0401001:8511
12	:8511:3У12	Коммунальное обслуживание	333	Путем раздела земельного участка 11:04:0401001:8511
13	:8511:3У13	Для индивидуального жилищного строительства	873	Путем раздела земельного участка 11:04:0401001:8511
14	:8511:3У14	Для индивидуального жилищного строительства	896	Путем раздела земельного участка 11:04:0401001:8511

37	:8511:3У37	Для индивидуального жилищного строительства	872	Путем раздела земельного участка 11:04:0401001:8511
38	:9957:3У1	Для индивидуального жилищного строительства	853	Путем раздела земельного участка 11:04:0401001:9957
39	:9957:3У2	Для индивидуального жилищного строительства	849	Путем раздела земельного участка 11:04:0401001:9957
40	:9957:3У3	Для индивидуального жилищного строительства	861	Путем раздела земельного участка 11:04:0401001:9957
41	:9957:3У4	Для индивидуального жилищного строительства	848	Путем раздела земельного участка 11:04:0401001:9957
42	:9957:3У5	Земельные участки (территории) общего пользования	751	Путем раздела земельного участка 11:04:0401001:9957
43	:9957:3У6	Для индивидуального жилищного строительства	858	Путем раздела земельного участка 11:04:0401001:9957
44	:9956:3У1	Для индивидуального жилищного строительства	926	Путем раздела земельного участка 11:04:0401001:9956
45	:9956:3У2	Для индивидуального жилищного строительства	996	Путем раздела земельного участка 11:04:0401001:9956
46	:9956:3У3	Для индивидуального жилищного строительства	1024	Путем раздела земельного участка 11:04:0401001:9956
47	:9956:3У4	Для индивидуального жилищного строительства	847	Путем раздела земельного участка 11:04:0401001:9956
48	:9956:3У5	Для индивидуального жилищного строительства	852	Путем раздела земельного участка 11:04:0401001:9956
49	:9956:3У6	Для индивидуального жилищного строительства	846	Путем раздела земельного участка 11:04:0401001:9956
50	:9955:3У1	Для индивидуального жилищного строительства	844	Путем раздела земельного участка 11:04:0401001:9955
51	:9955:3У2	Для индивидуального жилищного строительства	990	Путем раздела земельного участка 11:04:0401001:9955
52	:9955:3У3	Для индивидуального жилищного строительства	808	Путем раздела земельного участка 11:04:0401001:9955
53	:9955:3У4	Коммунальное обслуживание	295	Путем раздела земельного участка 11:04:0401001:9955
54	:9952:3У1	Для индивидуального жилищного строительства	972	Путем раздела земельного участка 11:04:0401001:9952
55	:9952:3У2	Для индивидуального жилищного строительства	802	Путем раздела земельного участка 11:04:0401001:9952
56	:9952:3У3	Для индивидуального жилищного строительства	803	Путем раздела земельного участка 11:04:0401001:9952
57	:9952:3У4	Для индивидуального жилищного строительства	801	Путем раздела земельного участка 11:04:0401001:9952
58	:9952:3У5	Для индивидуального жилищного строительства	803	Путем раздела земельного участка 11:04:0401001:9952

59	:9952:3У6	Для индивидуального жилищного строительства	817	Путем раздела земельного участка 11:04:0401001:9952
60	:9952:3У7	Земельные участки (территории) общего пользования	1617	Путем раздела земельного участка 11:04:0401001:9952
61	:9953:3У1	Для индивидуального жилищного строительства	803	Путем раздела земельного участка 11:04:0401001:9953
62	:9953:3У2	Для индивидуального жилищного строительства	819	Путем раздела земельного участка 11:04:0401001:9953
63	:9953:3У3	Для индивидуального жилищного строительства	806	Путем раздела земельного участка 11:04:0401001:9953
64	:9953:3У4	Для индивидуального жилищного строительства	806	Путем раздела земельного участка 11:04:0401001:9953
65	:9953:3У5	Для индивидуального жилищного строительства	803	Путем раздела земельного участка 11:04:0401001:9953
66	:9953:3У6	Для индивидуального жилищного строительства	802	Путем раздела земельного участка 11:04:0401001:9953
67	:9953:3У7	Для индивидуального жилищного строительства	802	Путем раздела земельного участка 11:04:0401001:9953
68	:9953:3У8	Для индивидуального жилищного строительства	800	Путем раздела земельного участка 11:04:0401001:9953
69	:9953:3У9	Для индивидуального жилищного строительства	835	Путем раздела земельного участка 11:04:0401001:9953
70	:9953:3У10	Для индивидуального жилищного строительства	803	Путем раздела земельного участка 11:04:0401001:9953
71	:9954:3У1	Для индивидуального жилищного строительства	1011	Путем раздела земельного участка 11:04:0401001:9954
72	:9954:3У2	Для индивидуального жилищного строительства	985	Путем раздела земельного участка 11:04:0401001:9954
73	:9954:3У3	Для индивидуального жилищного строительства	1003	Путем раздела земельного участка 11:04:0401001:9954
74	:9954:3У4	Для индивидуального жилищного строительства	974	Путем раздела земельного участка 11:04:0401001:9954
75	:9954:3У5	Для индивидуального жилищного строительства	932	Путем раздела земельного участка 11:04:0401001:9954
76	:3У1	Для индивидуального жилищного строительства	857	Путем перераспределения земельных участков
77	:3У2	Для индивидуального жилищного строительства	858	Путем перераспределения земельных участков
78	:3У3	Для индивидуального жилищного строительства	859	Путем перераспределения земельных участков
79	:3У4	Для индивидуального жилищного строительства	848	Путем перераспределения земельных участков
80	:3У5	Для индивидуального жилищного строительства	873	Путем перераспределения земельных участков

81	:ЗУ6	Для индивидуального жилищного строительства	869	Путем перераспределения земельных участков
82	:ЗУ7	Для индивидуального жилищного строительства	878	Путем перераспределения земельных участков
83	:ЗУ8	Для индивидуального жилищного строительства	838	Путем перераспределения земельных участков
84	:ЗУ9	Для индивидуального жилищного строительства	890	Путем перераспределения земельных участков
85	:ЗУ10	Для индивидуального жилищного строительства	934	Путем перераспределения земельных участков
86	:ЗУ11	Для индивидуального жилищного строительства	1001	Путем перераспределения земельных участков
87	:ЗУ12	Для индивидуального жилищного строительства	867	Путем перераспределения земельных участков
88	:ЗУ13	Для индивидуального жилищного строительства	943	Путем перераспределения земельных участков
89	:ЗУ14	Для индивидуального жилищного строительства	933	Путем перераспределения земельных участков
90	:ЗУ15	Для индивидуального жилищного строительства	925	Путем перераспределения земельных участков
91	:ЗУ16	Для индивидуального жилищного строительства	924	Путем перераспределения земельных участков
92	:ЗУ17	Для индивидуального жилищного строительства	910	Путем перераспределения земельных участков
93	:ЗУ18	Для индивидуального жилищного строительства	905	Путем перераспределения земельных участков
94	:ЗУ19	Для индивидуального жилищного строительства	816	Путем перераспределения земельных участков
95	:ЗУ20	Земельные участки (территории) общего пользования	16171	Путем перераспределения земельных участков
96	:ЗУ21	Коммунальное обслуживание	50	Из земель муниципальной собственности
97	:ЗУ22	Коммунальное обслуживание	50	Из земель муниципальной собственности
98	:ЗУ23	Природно-познавательный туризм	1009	Из земель муниципальной собственности
99	:9865:ЗУ1	Для индивидуального жилищного строительства	912	Путем раздела земельного участка 11:04:0401001:9865
100	:9865:ЗУ2	Для индивидуального жилищного строительства	914	Путем раздела земельного участка 11:04:0401001:9865
101	:9865:ЗУ3	Для индивидуального жилищного строительства	858	Путем раздела земельного участка 11:04:0401001:9865
102	:9865:ЗУ4	Для индивидуального жилищного строительства	854	Путем раздела земельного участка 11:04:0401001:9865

103	:9865:3У5	Для индивидуального жилищного строительства	845	Путем раздела земельного участка 11:04:0401001:9865
104	:9865:3У6	Для индивидуального жилищного строительства	879	Путем раздела земельного участка 11:04:0401001:9865
105	:9865:3У7	Для индивидуального жилищного строительства	856	Путем раздела земельного участка 11:04:0401001:9865
106	:9865:3У8	Для индивидуального жилищного строительства	861	Путем раздела земельного участка 11:04:0401001:9865
107	:9865:3У9	Для индивидуального жилищного строительства	882	Путем раздела земельного участка 11:04:0401001:9865
108	:9865:3У10	Для индивидуального жилищного строительства	908	Путем раздела земельного участка 11:04:0401001:9865
109	:9865:3У11	Для индивидуального жилищного строительства	911	Путем раздела земельного участка 11:04:0401001:9865
110	:9865:3У12	Для индивидуального жилищного строительства	908	Путем раздела земельного участка 11:04:0401001:9865
111	:9865:3У13	Для индивидуального жилищного строительства	907	Путем раздела земельного участка 11:04:0401001:9865
112	:9865:3У14	Земельные участки (территории) общего пользования	1192	Путем раздела земельного участка 11:04:0401001:9865
113	:9865:3У15	Для индивидуального жилищного строительства	1008	Путем раздела земельного участка 11:04:0401001:9865
114	:9865:3У16	Для индивидуального жилищного строительства	1013	Путем раздела земельного участка 11:04:0401001:9865
115	:9865:3У17	Земельные участки (территории) общего пользования	520	Путем раздела земельного участка 11:04:0401001:9865
116	:9865:3У18	Коммунальное обслуживание	50	Путем раздела земельного участка 11:04:0401001:9865
117	:9865:3У19	Земельные участки (территории) общего пользования	1988	Путем раздела земельного участка 11:04:0401001:9865
118	:9865:3У20	Спорт	890	Путем раздела земельного участка 11:04:0401001:9865
119	:9865:3У21	Спорт	583	Путем раздела земельного участка 11:04:0401001:9865
120	:9865:3У22	Магазины	1764	Путем раздела земельного участка 11:04:0401001:9865
121	:3У24	Земельные участки (территории) общего пользования	900	Из земель муниципальной собственности
122	:3У25	Земельные участки (территории) общего пользования	3258	Из земель муниципальной собственности
123	:9666:3У1	Земельные участки (территории) общего пользования	6890	Путем раздела земельного участка 11:04:0401001:9666
124	:9666:3У2	Земельные участки (территории) общего пользования	550	Путем раздела земельного участка 11:04:0401001:9666

1.4 Ведомость характерных точек границ образуемых земельных участков

Условный номер земельного участка 11:04:0401001:8511:3У1		
Площадь земельного участка 737 м2		
Обозначение характ. точек	Координаты, м	
	X	Y
н1	625527.66	4438209.22
н2	625531.76	4438209.39
н3	625534.89	4438211.73
н4	625536.23	4438215.62
н5	625534.74	4438229.77
н6	625495.59	4438227.34
н7	625467.58	4438226.88
н1	625527.66	4438209.22

Условный номер земельного участка 11:04:0401001:8511:3У2		
Площадь земельного участка 859 м2		
Обозначение характ. точек	Координаты, м	
	X	Y
н5	625534.74	4438229.77
н8	625532.33	4438251.86
н9	625494.21	4438249.49
н6	625495.59	4438227.34
н5	625534.74	4438229.77

Условный номер земельного участка 11:04:0401001:8511:3У3		
Площадь земельного участка 863 м2		
Обозначение характ. точек	Координаты, м	
	X	Y
н9	625494.21	4438249.49
н8	625532.33	4438251.86
н10	625529.84	4438274.75
н11	625492.80	4438272.30
н9	625494.21	4438249.49

Условный номер земельного участка 11:04:0401001:8511:3У4		
Площадь земельного участка 878 м2		
Обозначение характ. точек	Координаты, м	
	X	Y
н11	625492.80	4438272.30
н10	625529.84	4438274.75
н12	625527.24	4438298.57
н13	625491.30	4438296.33
н11	625492.80	4438272.30

Условный номер земельного участка 11:04:0401001:8511:3У5		
Площадь земельного участка 907 м2		
Обозначение характ. точек	Координаты, м	
	X	Y
н13	625491.30	4438296.33
н12	625527.24	4438298.57
н14	625524.44	4438324.22
н15	625489.72	4438321.71
н13	625491.30	4438296.33

Условный номер земельного участка 11:04:0401001:8511:3У6		
Площадь земельного участка 857 м2		
Обозначение характ. точек	Координаты, м	
	X	Y
н14	625524.44	4438324.22
н16	625521.99	4438346.65
н17	625519.63	4438348.46
н18	625488.12	4438347.43
н15	625489.72	4438321.71
н14	625524.44	4438324.22

Условный номер земельного участка 11:04:0401001:8511:3У7		
Площадь земельного участка 915 м2		
Обозначение характ. точек	Координаты, м	
	X	Y
н19	625453.55	4438320.80
н15	625489.72	4438321.71
н18	625488.12	4438347.43
н20	625452.90	4438346.28
н19	625453.55	4438320.80

Условный номер земельного участка 11:04:0401001:8511:3У8		
Площадь земельного участка 931 м2		
Обозначение характ. точек	Координаты, м	
	X	Y
н21	625454.20	4438295.43
н13	625491.30	4438296.33
н15	625489.72	4438321.71
н19	625453.55	4438320.80
н21	625454.20	4438295.43

Условный номер земельного участка 11:04:0401001:8511:3У12		
Площадь земельного участка 333 м2		
Обозначение характ. точек	Координаты, м	
	X	Y
н25	625445.81	4438231.66
н26	625445.42	4438246.97
н27	625421.26	4438247.09
н28	625421.07	4438235.12
н25	625445.81	4438231.66

Условный номер земельного участка 11:04:0401001:8511:3У9		
Площадь земельного участка 905 м2		
Обозначение характ. точек	Координаты, м	
	X	Y
н11	625492.80	4438272.30
н13	625491.30	4438296.33
н21	625454.20	4438295.43
н22	625454.80	4438271.33
н11	625492.80	4438272.30

Условный номер земельного участка 11:04:0401001:8511:3У13		
Площадь земельного участка 873 м2		
Обозначение характ. точек	Координаты, м	
	X	Y
н26	625445.42	4438246.97
н29	625444.48	4438284.15
н30	625421.77	4438284.49
н31	625421.49	4438261.83
н27	625421.26	4438247.09
н26	625445.42	4438246.97

Условный номер земельного участка 11:04:0401001:8511:3У10		
Площадь земельного участка 877 м2		
Обозначение характ. точек	Координаты, м	
	X	Y
н9	625494.21	4438249.49
н11	625492.80	4438272.30
н22	625454.80	4438271.33
н23	625455.38	4438248.51
н9	625494.21	4438249.49

Условный номер земельного участка 11:04:0401001:8511:3У14		
Площадь земельного участка 896 м2		
Обозначение характ. точек	Координаты, м	
	X	Y
н30	625421.77	4438284.49
н32	625421.80	4438289.43
н33	625391.92	4438289.87
н34	625385.12	4438263.66
н31	625421.49	4438261.83
н30	625421.77	4438284.49

Условный номер земельного участка 11:04:0401001:8511:3У11		
Площадь земельного участка 838 м2		
Обозначение характ. точек	Координаты, м	
	X	Y
н6	625495.59	4438227.34
н9	625494.21	4438249.49
н23	625455.38	4438248.51
н24	625455.84	4438230.26
9	625461.32	4438229.50
н7	625467.58	4438226.88
н6	625495.59	4438227.34

Условный номер земельного участка 11:04:0401001:8511:3У15		
Площадь земельного участка 978 м2		
Обозначение характ. точек	Координаты, м	
	X	Y
н27	625421.26	4438247.09
н31	625421.49	4438261.83
н34	625385.12	4438263.66
н35	625379.23	4438240.96
н28	625421.07	4438235.12
н27	625421.26	4438247.09

Условный номер земельного участка 11:04:0401001:8511:3У16		
Площадь земельного участка 880 м2		
Обозначение характ.точек	Координаты, м	
	X	Y
н32	625421.80	4438289.43
н36	625422.31	4438323.66
н37	625400.76	4438323.98
н33	625391.92	4438289.87
н32	625421.80	4438289.43

Условный номер земельного участка 11:04:0401001:8511:3У20		
Площадь земельного участка 823 м2		
Обозначение характ.точек	Координаты, м	
	X	Y
н45	625496.61	4438362.06
н44	625512.66	4438377.52
н46	625493.36	4438407.72
н47	625475.30	4438396.15
н45	625496.61	4438362.06

Условный номер земельного участка 11:04:0401001:8511:3У17		
Площадь земельного участка 860 м2		
Обозначение характ.точек	Координаты, м	
	X	Y
н29	625444.48	4438284.15
н38	625443.47	4438323.34
н36	625422.31	4438323.66
н32	625421.80	4438289.43
н30	625421.77	4438284.49
н29	625444.48	4438284.15

Условный номер земельного участка 11:04:0401001:8511:3У21		
Площадь земельного участка 963 м2		
Обозначение характ.точек	Координаты, м	
	X	Y
н48	625468.01	4438358.78
н41	625498.05	4438359.76
н45	625496.61	4438362.06
н47	625475.30	4438396.15
н49	625474.23	4438397.84
н50	625452.65	4438384.35
н48	625468.01	4438358.78

Условный номер земельного участка 11:04:0401001:8511:3У18		
Площадь земельного участка 860 м2		
Обозначение характ.точек	Координаты, м	
	X	Y
н38	625443.47	4438323.34
н39	625442.76	4438345.95
н40	625406.15	4438344.76
н37	625400.76	4438323.98
н36	625422.31	4438323.66
н38	625443.47	4438323.34

Условный номер земельного участка 11:04:0401001:8511:3У22		
Площадь земельного участка 957 м2		
Обозначение характ.точек	Координаты, м	
	X	Y
н51	625432.46	4438357.63
н48	625468.01	4438358.78
н50	625452.65	4438384.35
н52	625447.81	4438392.41
н53	625420.94	4438376.80
н51	625432.46	4438357.63

Условный номер земельного участка 11:04:0401001:8511:3У19		
Площадь земельного участка 239 м2		
Обозначение характ.точек	Координаты, м	
	X	Y
н42	625517.79	4438360.41
н43	625521.29	4438364.01
н44	625512.66	4438377.52
н45	625496.61	4438362.06
н41	625498.05	4438359.76
н42	625517.79	4438360.41

Условный номер земельного участка 11:04:0401001:8511:3У23		
Площадь земельного участка 940 м2		
Обозначение характ.точек	Координаты, м	
	X	Y
н53	625420.94	4438376.80
н52	625447.81	4438392.41
н54	625432.34	4438418.11
н55	625405.22	4438402.95
н53	625420.94	4438376.80

Условный номер земельного участка 11:04:0401001:8511:3У24		
Площадь земельного участка 949 м2		
Обозначение характ.точек	Координаты, м	
	X	Y
н51	625432.46	4438357.63
н53	625420.94	4438376.80
н55	625405.22	4438402.95
н57	625387.71	4438393.16
н56	625409.79	4438356.93
н51	625432.46	4438357.63

Условный номер земельного участка 11:04:0401001:8511:3У28		
Площадь земельного участка 874 м2		
Обозначение характ.точек	Координаты, м	
	X	Y
н63	625340.70	4438378.35
н64	625361.99	4438390.26
н65	625342.39	4438419.65
н66	625341.72	4438420.66
н67	625321.09	4438407.75
н63	625340.70	4438378.35

Условный номер земельного участка 11:04:0401001:8511:3У25		
Площадь земельного участка 944 м2		
Обозначение характ.точек	Координаты, м	
	X	Y
н56	625409.79	4438356.93
н57	625387.71	4438393.16
н59	625356.92	4438375.95
н60	625355.41	4438370.74
н58	625404.17	4438356.75
н56	625409.79	4438356.93

Условный номер земельного участка 11:04:0401001:8511:3У29		
Площадь земельного участка 865 м2		
Обозначение характ.точек	Координаты, м	
	X	Y
н64	625361.99	4438390.26
н68	625383.11	4438402.06
н69	625363.41	4438431.60
н70	625362.93	4438432.33
н65	625342.39	4438419.65
н64	625361.99	4438390.26

Условный номер земельного участка 11:04:0401001:8511:3У26		
Площадь земельного участка 969 м2		
Обозначение характ.точек	Координаты, м	
	X	Y
н50	625452.65	4438384.35
н49	625474.23	4438397.84
н61	625453.74	4438430.07
н54	625432.34	4438418.11
н52	625447.81	4438392.41
н50	625452.65	4438384.35

Условный номер земельного участка 11:04:0401001:8511:3У30		
Площадь земельного участка 872 м2		
Обозначение характ.точек	Координаты, м	
	X	Y
н68	625383.11	4438402.06
н71	625404.20	4438413.84
н72	625384.36	4438443.59
н73	625383.70	4438444.58
н69	625363.41	4438431.60
н68	625383.11	4438402.06

Условный номер земельного участка 11:04:0401001:8511:3У27		
Площадь земельного участка 846 м2		
Обозначение характ.точек	Координаты, м	
	X	Y
н47	625475.30	4438396.15
н46	625493.36	4438407.72
н62	625472.40	4438440.51
н61	625453.74	4438430.07
н49	625474.23	4438397.84
н47	625475.30	4438396.15

Условный номер земельного участка 11:04:0401001:8511:3У31		
Площадь земельного участка 882 м2		
Обозначение характ.точек	Координаты, м	
	X	Y
н71	625404.20	4438413.84
н74	625425.35	4438425.65
н75	625405.36	4438455.62
н76	625404.66	4438456.67
н72	625384.36	4438443.59
н71	625404.20	4438413.84

Условный номер земельного участка 11:04:0401001:8511:3У32		
Площадь земельного участка 873 м2		
Обозначение характ.точек	Координаты, м	
	X	Y
н74	625425.35	4438425.65
н77	625446.08	4438437.22
н78	625425.84	4438468.30
н75	625405.36	4438455.62
н74	625425.35	4438425.65

Условный номер земельного участка 11:04:0401001:8511:3У36		
Площадь земельного участка 878 м2		
Обозначение характ.точек	Координаты, м	
	X	Y
н72	625384.36	4438443.59
н76	625404.66	4438456.67
н83	625384.81	4438486.45
н84	625363.88	4438474.29
н73	625383.70	4438444.58
н72	625384.36	4438443.59

Условный номер земельного участка 11:04:0401001:8511:3У33		
Площадь земельного участка 907 м2		
Обозначение характ.точек	Координаты, м	
	X	Y
н77	625446.08	4438437.22
н79	625467.03	4438448.92
н80	625446.46	4438481.07
н78	625425.84	4438468.30
н77	625446.08	4438437.22

Условный номер земельного участка 11:04:0401001:8511:3У37		
Площадь земельного участка 872 м2		
Обозначение характ.точек	Координаты, м	
	X	Y
н69	625363.41	4438431.60
н73	625383.70	4438444.58
н84	625363.88	4438474.29
н85	625343.02	4438462.17
н70	625362.93	4438432.33
н69	625363.41	4438431.60

Условный номер земельного участка 11:04:0401001:8511:3У34		
Площадь земельного участка 879 м2		
Обозначение характ.точек	Координаты, м	
	X	Y
н78	625425.84	4438468.30
н80	625446.46	4438481.07
н81	625427.28	4438511.12
н82	625406.00	4438498.75
н78	625425.84	4438468.30

Условный номер земельного участка 11:04:0401001:9957:3У1		
Площадь земельного участка 872 м2		
Обозначение характ.точек	Координаты, м	
	X	Y
н86	625362.42	4438532.74
н87	625380.43	4438543.95
н88	625398.93	4438555.47
н89	625339.19	4438564.98
н86	625362.42	4438532.74

Условный номер земельного участка 11:04:0401001:8511:3У35		
Площадь земельного участка 891 м2		
Обозначение характ.точек	Координаты, м	
	X	Y
н75	625405.36	4438455.62
н78	625425.84	4438468.30
н82	625406.00	4438498.75
н83	625384.81	4438486.45
н76	625404.66	4438456.67
н75	625405.36	4438455.62

Условный номер земельного участка 11:04:0401001:9957:3У2		
Площадь земельного участка 848 м2		
Обозначение характ.точек	Координаты, м	
	X	Y
н90	625343.95	4438521.25
н86	625362.42	4438532.74
н89	625339.19	4438564.98
н91	625322.53	4438557.81
39	625327.55	4438550.20
н93	625326.00	4438547.33
н90	625343.95	4438521.25

Условный номер земельного участка 11:04:0401001:9957:3У3		
Площадь земельного участка 861 м2		
Обозначение характ.точек	Координаты, м	
	X	Y
40	625326.10	4438501.80
н95	625347.30	4438516.38
н90	625343.95	4438521.25
н93	625326.00	4438547.33
н96	625321.66	4438539.28
н97	625308.14	4438528.10
40	625326.10	4438501.80

Условный номер земельного участка 11:04:0401001:9957:3У4		
Площадь земельного участка 848 м2		
Обозначение характ.точек	Координаты, м	
	X	Y
н98	625303.29	4438486.14
н94	625326.10	4438501.80
н97	625308.14	4438528.10
н99	625286.65	4438510.32
н98	625303.29	4438486.14

Условный номер земельного участка 11:04:0401001:9957:3У5		
Площадь земельного участка 721 м2		
Обозначение характ.точек	Координаты, м	
	X	Y
н101	625320.42	4438461.24
н99	625286.65	4438510.32
н102	625272.92	4438498.88
н100	625313.71	4438457.25
н101	625320.42	4438461.24

Условный номер земельного участка 11:04:0401001:9957:3У6		
Площадь земельного участка 858 м2		
Обозначение характ.точек	Координаты, м	
	X	Y
н101	625320.42	4438461.24
н103	625344.10	4438475.34
н94	625326.10	4438501.80
н98	625303.29	4438486.14
н101	625320.42	4438461.24

Условный номер земельного участка 11:04:0401001:9956:3У1		
Площадь земельного участка 926 м2		
Обозначение характ.точек	Координаты, м	
	X	Y
н104	625286.90	4438442.48
н105	625304.65	4438452.13
н106	625268.93	4438488.58
н107	625256.60	4438472.39
н104	625286.90	4438442.48

Условный номер земельного участка 11:04:0401001:9956:3У2		
Площадь земельного участка 996 м2		
Обозначение характ.точек	Координаты, м	
	X	Y
н108	625240.93	4438451.80
н107	625256.60	4438472.39
н106	625268.93	4438488.58
13	625265.10	4438492.49
н109	625247.29	4438500.73
н110	625225.57	4438462.18
н108	625240.93	4438451.80

Условный номер земельного участка 11:04:0401001:9956:3У3		
Площадь земельного участка 1024 м2		
Обозначение характ.точек	Координаты, м	
	X	Y
н111	625221.58	4438455.10
н110	625225.57	4438462.18
н109	625247.29	4438500.73
н112	625229.16	4438509.09
н113	625217.91	4438489.06
н114	625207.82	4438471.11
н115	625204.29	4438464.84
н111	625221.58	4438455.10

Условный номер земельного участка 11:04:0401001:9956:3У4		
Площадь земельного участка 847 м2		
Обозначение характ.точек	Координаты, м	
	X	Y
н113	625217.91	4438489.06
н116	625182.68	4438509.90
н117	625172.20	4438492.18
н114	625207.82	4438471.11
н113	625217.91	4438489.06

Условный номер земельного участка 11:04:0401001:9956:ЗУ5		
Площадь земельного участка 852 м2		
Обозначение характ.точек	Координаты, м	
	X	Y
н112	625229.16	4438509.09
н118	625192.35	4438526.17
н116	625182.68	4438509.90
н113	625217.91	4438489.06
н112	625229.16	4438509.09

Условный номер земельного участка 11:04:0401001:9955:ЗУ3		
Площадь земельного участка 808 м2		
Обозначение характ.точек	Координаты, м	
	X	Y
н131	625178.61	4438418.16
н132	625188.23	4438435.68
н133	625151.13	4438456.85
н134	625148.06	4438433.42
н131	625178.61	4438418.16

Условный номер земельного участка 11:04:0401001:9956:ЗУ6		
Площадь земельного участка 846 м2		
Обозначение характ.точек	Координаты, м	
	X	Y
н119	625197.92	4438453.34
н115	625204.29	4438464.84
н114	625207.82	4438471.11
н117	625172.20	4438492.18
н120	625161.85	4438474.73
н119	625197.92	4438453.34

Условный номер земельного участка 11:04:0401001:9955:ЗУ4		
Площадь земельного участка 251 м2		
Обозначение характ.точек	Координаты, м	
	X	Y
н141	625151.65	4438417.74
н131	625178.61	4438418.16
н134	625148.06	4438433.42
н138	625146.48	4438421.71
н139	625147.51	4438419.35
н140	625149.21	4438417.94
н141	625151.65	4438417.74

Условный номер земельного участка 11:04:0401001:9955:ЗУ1		
Площадь земельного участка 844 м2		
Обозначение характ.точек	Координаты, м	
	X	Y
н121	625285.23	4438391.39
н122	625295.68	4438397.23
н123	625277.82	4438424.28
н124	625250.68	4438408.51
н125	625248.54	4438400.74
н126	625265.23	4438396.87
н121	625285.23	4438391.39

Условный номер земельного участка 11:04:0401001:9952:ЗУ1		
Площадь земельного участка 977 м2		
Обозначение характ.точек	Координаты, м	
	X	Y
19	625367.26	4438242.63
н142	625372.40	4438261.97
н143	625330.20	4438273.45
н144	625325.53	4438248.20
25	625327.15	4438248.01
19	625367.26	4438242.63

Условный номер земельного участка 11:04:0401001:9955:ЗУ2		
Площадь земельного участка 990 м2		
Обозначение характ.точек	Координаты, м	
	X	Y
н127	625222.77	4438406.72
н128	625250.30	4438422.14
н129	625214.66	4438442.83
н130	625197.60	4438412.55
н127	625222.77	4438406.72

Условный номер земельного участка 11:04:0401001:9952:ЗУ2		
Площадь земельного участка 802 м2		
Обозначение характ.точек	Координаты, м	
	X	Y
н144	625325.53	4438248.20
н143	625330.20	4438273.45
н145	625302.03	4438281.12
н146	625297.08	4438251.61
н144	625325.53	4438248.20

Условный номер земельного участка 11:04:0401001:9952:3У3		
Площадь земельного участка 803 м2		
Обозначение характ.точек	Координаты, м	
	X	Y
н146	625297.08	4438251.61
н145	625302.03	4438281.12
н147	625277.54	4438287.78
н148	625271.92	4438254.62
н146	625297.08	4438251.61

Условный номер земельного участка 11:04:0401001:9952:3У4		
Площадь земельного участка 801 м2		
Обозначение характ.точек	Координаты, м	
	X	Y
н148	625271.92	4438254.62
н147	625277.54	4438287.78
н149	625255.53	4438293.71
н150	625249.35	4438257.32
н148	625271.92	4438254.62

Условный номер земельного участка 11:04:0401001:9952:3У5		
Площадь земельного участка 803 м2		
Обозначение характ.точек	Координаты, м	
	X	Y
н150	625249.35	4438257.32
н149	625255.53	4438293.71
н151	625240.18	4438297.95
н152	625235.30	4438299.09
н153	625228.56	4438259.81
н150	625249.35	4438257.32

Условный номер земельного участка 11:04:0401001:9952:3У6		
Площадь земельного участка 817 м2		
Обозначение характ.точек	Координаты, м	
	X	Y
н153	625228.56	4438259.81
н152	625235.30	4438299.09
23	625215.46	4438303.72
24	625209.12	4438262.14
н153	625228.56	4438259.81

Условный номер земельного участка 11:04:0401001:9952:3У7		
Площадь земельного участка 1617 м2		
Обозначение характ.точек	Координаты, м	
	X	Y
н142	625372.40	4438261.97
20	625374.93	4438271.47
н154	625354.68	4438277.01
н155	625334.21	4438282.60
н156	625313.44	4438288.29
н157	625293.13	4438293.84
н158	625272.68	4438299.43
н159	625252.21	4438305.03
21	625242.63	4438307.65
н160	625231.85	4438310.17
22	625217.42	4438313.53
23	625215.46	4438303.72
н152	625235.30	4438299.09
н151	625240.18	4438297.95
н149	625255.53	4438293.71
н147	625277.54	4438287.78
н145	625302.03	4438281.12
н143	625330.20	4438273.45
н142	625372.40	4438261.97

Условный номер земельного участка 11:04:0401001:9953:3У1		
Площадь земельного участка 803 м2		
Обозначение характ.точек	Координаты, м	
	X	Y
н154	625354.68	4438277.01
н161	625364.08	4438314.16
н162	625362.68	4438314.54
н163	625344.08	4438319.57
н155	625334.21	4438282.60
н154	625354.68	4438277.01

Условный номер земельного участка 11:04:0401001:9953:3У2		
Площадь земельного участка 819 м2		
Обозначение характ.точек	Координаты, м	
	X	Y
н155	625334.21	4438282.60
н163	625344.08	4438319.57
н164	625340.75	4438320.48
н165	625323.52	4438325.13
н156	625313.44	4438288.29
н155	625334.21	4438282.60

Условный номер земельного участка 11:04:0401001:9953:ЗУ3		
Площадь земельного участка 806 м2		
Обозначение характ.точек	Координаты, м	
	X	Y
н156	625313.44	4438288.29
н165	625323.52	4438325.13
н166	625318.73	4438326.43
н167	625303.08	4438330.66
н157	625293.13	4438293.84
н156	625313.44	4438288.29

Условный номер земельного участка 11:04:0401001:9953:ЗУ6		
Площадь земельного участка 802 м2		
Обозначение характ.точек	Координаты, м	
	X	Y
н159	625252.21	4438305.03
н171	625262.43	4438341.57
н172	625252.72	4438343.82
н173	625241.35	4438346.45
н160	625231.85	4438310.17
21	625242.63	4438307.65
н159	625252.21	4438305.03

Условный номер земельного участка 11:04:0401001:9953:ЗУ4		
Площадь земельного участка 806 м2		
Обозначение характ.точек	Координаты, м	
	X	Y
н157	625293.13	4438293.84
н167	625303.08	4438330.66
н168	625296.87	4438332.33
н169	625282.73	4438336.16
н158	625272.68	4438299.43
н157	625293.13	4438293.84

Условный номер земельного участка 11:04:0401001:9953:ЗУ7		
Площадь земельного участка 802 м2		
Обозначение характ.точек	Координаты, м	
	X	Y
н160	625231.85	4438310.17
н173	625241.35	4438346.45
н174	625230.14	4438349.05
н175	625219.97	4438351.39
н176	625211.53	4438314.91
22	625217.42	4438313.53
н160	625231.85	4438310.17

Условный номер земельного участка 11:04:0401001:9953:ЗУ5		
Площадь земельного участка 803 м2		
Обозначение характ.точек	Координаты, м	
	X	Y
н158	625272.68	4438299.43
н169	625282.73	4438336.16
н170	625275.21	4438338.21
28	625264.55	4438341.08
н171	625262.43	4438341.57
н159	625252.21	4438305.03
н158	625272.68	4438299.43

Условный номер земельного участка 11:04:0401001:9953:ЗУ8		
Площадь земельного участка 800 м2		
Обозначение характ.точек	Координаты, м	
	X	Y
н176	625211.53	4438314.91
н175	625219.97	4438351.39
н177	625207.05	4438354.38
н178	625199.15	4438356.20
н179	625190.72	4438319.76
н176	625211.53	4438314.91

Условный номер земельного участка 11:04:0401001:9953:ЗУ9		
Площадь земельного участка 835 м2		
Обозначение характ.точек	Координаты, м	
	X	Y
н178	625199.15	4438356.20
н180	625184.85	4438359.52
н181	625176.94	4438361.34
н182	625169.40	4438324.73
н179	625190.72	4438319.76
н178	625199.15	4438356.20

Условный номер земельного участка 11:04:0401001:9954:ЗУ3		
Площадь земельного участка 1003 м2		
Обозначение характ.точек	Координаты, м	
	X	Y
н174	625230.14	4438349.05
н185	625239.73	4438390.47
н186	625216.87	4438395.77
н177	625207.05	4438354.38
н175	625219.97	4438351.39
н174	625230.14	4438349.05

Условный номер земельного участка 11:04:0401001:9953:ЗУ10		
Площадь земельного участка 803 м2		
Обозначение характ.точек	Координаты, м	
	X	Y
н182	625169.40	4438324.73
н181	625176.94	4438361.34
29	625166.43	4438363.77
н183	625164.44	4438364.05
30	625148.62	4438366.26
31	625155.34	4438328.01
н182	625169.40	4438324.73

Условный номер земельного участка 11:04:0401001:9954:ЗУ4		
Площадь земельного участка 974 м2		
Обозначение характ.точек	Координаты, м	
	X	Y
н177	625207.05	4438354.38
н186	625216.87	4438395.77
н187	625194.47	4438400.97
н180	625184.85	4438359.52
н178	625199.15	4438356.20
н177	625207.05	4438354.38

Условный номер земельного участка 11:04:0401001:9954:ЗУ1		
Площадь земельного участка 1011 м2		
Обозначение характ.точек	Координаты, м	
	X	Y
н184	625286.24	4438378.67
33	625262.29	4438385.23
н172	625252.72	4438343.82
28	625264.55	4438341.08
н170	625275.21	4438338.21
н184	625286.24	4438378.67

Условный номер земельного участка 11:04:0401001:9954:ЗУ5		
Площадь земельного участка 932 м2		
Обозначение характ.точек	Координаты, м	
	X	Y
н180	625184.85	4438359.52
н187	625194.47	4438400.97
34	625172.19	4438406.14
н183	625164.44	4438364.05
29	625166.43	4438363.77
н181	625176.94	4438361.34
н180	625184.85	4438359.52

Условный номер земельного участка 11:04:0401001:9954:ЗУ2		
Площадь земельного участка 985 м2		
Обозначение характ.точек	Координаты, м	
	X	Y
н172	625252.72	4438343.82
33	625262.29	4438385.23
н185	625239.73	4438390.47
н174	625230.14	4438349.05
н173	625241.35	4438346.45
н172	625252.72	4438343.82

Условный номер земельного участка 11:04:0401001:ЗУ1		
Площадь земельного участка 857 м2		
Обозначение характ.точек	Координаты, м	
	X	Y
н188	625403.36	4438510.62
н189	625420.92	4438521.08
н88	625398.93	4438555.47
н87	625380.43	4438543.95
н188	625403.36	4438510.62

Условный номер земельного участка 11:04:0401001:3У2		
Площадь земельного участка 858 м2		
Обозначение характ.точек	Координаты, м	
	X	Y
н188	625403.36	4438510.62
н87	625380.43	4438543.95
н86	625362.42	4438532.74
н190	625384.85	4438499.65
н188	625403.36	4438510.62

Условный номер земельного участка 11:04:0401001:3У6		
Площадь земельного участка 869 м2		
Обозначение характ.точек	Координаты, м	
	X	Y
н67	625321.09	4438407.75
н66	625341.72	4438420.66
н192	625322.13	4438450.03
н193	625301.05	4438437.80
н194	625319.27	4438410.48
н67	625321.09	4438407.75

Условный номер земельного участка 11:04:0401001:3У3		
Площадь земельного участка 859 м2		
Обозначение характ.точек	Координаты, м	
	X	Y
н191	625366.40	4438488.61
н190	625384.85	4438499.65
н86	625362.42	4438532.74
н90	625343.95	4438521.25
н95	625347.30	4438516.38
н191	625366.40	4438488.61

Условный номер земельного участка 11:04:0401001:3У7		
Площадь земельного участка 878 м2		
Обозначение характ.точек	Координаты, м	
	X	Y
н122	625295.68	4438397.23
н194	625319.27	4438410.48
н193	625301.05	4438437.80
н123	625277.82	4438424.28
н122	625295.68	4438397.23

Условный номер земельного участка 11:04:0401001:3У4		
Площадь земельного участка 848 м2		
Обозначение характ.точек	Координаты, м	
	X	Y
н103	625344.10	4438475.34
н191	625366.40	4438488.61
н95	625347.30	4438516.38
н94	625326.10	4438501.80
н103	625344.10	4438475.34

Условный номер земельного участка 11:04:0401001:3У8		
Площадь земельного участка 838 м2		
Обозначение характ.точек	Координаты, м	
	X	Y
н195	625336.72	4438376.15
н63	625340.70	4438378.35
н194	625319.27	4438410.48
н122	625295.68	4438397.23
н121	625285.23	4438391.39
н195	625336.72	4438376.15

Условный номер земельного участка 11:04:0401001:3У5		
Площадь земельного участка 873 м2		
Обозначение характ.точек	Координаты, м	
	X	Y
н65	625342.39	4438419.65
н70	625362.93	4438432.32
н85	625343.02	4438462.17
н192	625322.13	4438450.03
н66	625341.72	4438420.66
н65	625342.39	4438419.65

Условный номер земельного участка 11:04:0401001:3У9		
Площадь земельного участка 890 м2		
Обозначение характ.точек	Координаты, м	
	X	Y
н104	625286.90	4438442.48
н107	625256.60	4438472.39
н108	625240.93	4438451.80
н196	625267.39	4438431.48
н104	625286.90	4438442.48

Условный номер земельного участка 11:04:0401001:3У10		
Площадь земельного участка 934 м2		
Обозначение характ. точек	Координаты, м	
	X	Y
н196	625267.39	4438431.48
н108	625240.93	4438451.80
н110	625225.57	4438462.18
н111	625221.58	4438455.10
н129	625214.66	4438442.83
н128	625250.30	4438422.14
н196	625267.39	4438431.48

Условный номер земельного участка 11:04:0401001:3У14		
Площадь земельного участка 933 м2		
Обозначение характ. точек	Координаты, м	
	X	Y
н168	625296.87	4438332.33
н198	625307.64	4438372.29
32	625289.51	4438377.77
н184	625286.24	4438378.67
н170	625275.21	4438338.21
н169	625282.73	4438336.16
н168	625296.87	4438332.33

Условный номер земельного участка 11:04:0401001:3У11		
Площадь земельного участка 1001 м2		
Обозначение характ. точек	Координаты, м	
	X	Y
н129	625214.66	4438442.83
н111	625221.58	4438455.10
н115	625204.29	4438464.84
н119	625197.92	4438453.34
н132	625188.23	4438435.68
н131	625178.61	4438418.16
н130	625197.60	4438412.55
н129	625214.66	4438442.83

Условный номер земельного участка 11:04:0401001:3У15		
Площадь земельного участка 925 м2		
Обозначение характ. точек	Координаты, м	
	X	Y
н166	625318.73	4438326.43
н199	625329.11	4438365.80
н198	625307.64	4438372.29
н168	625296.87	4438332.33
н167	625303.08	4438330.66
н166	625318.73	4438326.43

Условный номер земельного участка 11:04:0401001:3У12		
Площадь земельного участка 867 м2		
Обозначение характ. точек	Координаты, м	
	X	Y
н132	625188.23	4438435.68
н119	625197.92	4438453.34
н120	625161.85	4438474.73
н133	625151.13	4438456.85
н132	625188.23	4438435.68

Условный номер земельного участка 11:04:0401001:3У16		
Площадь земельного участка 924 м2		
Обозначение характ. точек	Координаты, м	
	X	Y
н164	625340.75	4438320.48
н200	625350.99	4438359.60
н199	625329.11	4438365.80
н166	625318.73	4438326.43
н165	625323.52	4438325.13
н164	625340.75	4438320.48

Условный номер земельного участка 11:04:0401001:3У13		
Площадь земельного участка 942 м2		
Обозначение характ. точек	Координаты, м	
	X	Y
н183	625164.44	4438364.05
34	625172.19	4438406.14
н197	625141.72	4438405.56
30	625148.62	4438366.26
н183	625164.44	4438364.05

Условный номер земельного участка 11:04:0401001:3У17		
Площадь земельного участка 910 м2		
Обозначение характ. точек	Координаты, м	
	X	Y
н162	625362.68	4438314.54
н201	625372.66	4438353.22
н200	625350.99	4438359.60
н164	625340.75	4438320.48
н163	625344.08	4438319.57
н162	625362.68	4438314.54

Условный номер земельного участка 11:04:0401001:3У18		
Площадь земельного участка 905 м2		
Обозначение характ. точек	Координаты, м	
	X	Y
н202	625384.87	4438308.53
н203	625393.97	4438344.94
н204	625392.86	4438347.27
н201	625372.66	4438353.22
н162	625362.68	4438314.54
н161	625364.08	4438314.16
27	625378.11	4438310.37
н202	625384.87	4438308.53

Условный номер земельного участка 11:04:0401001:3У19		
Площадь земельного участка 816 м2		
Обозначение характ. точек	Координаты, м	
	X	Y
20	625374.93	4438271.47
26	625383.79	4438304.49
н202	625384.87	4438308.53
27	625378.11	4438310.37
н161	625364.08	4438314.16
н154	625354.68	4438277.01
20	625374.93	4438271.47

Условный номер земельного участка 11:04:0401001:3У20		
Площадь земельного участка 16171 м2		
Обозначение характ. точек	Координаты, м	
	X	Y
1	625546.71	4438193.82
2	625527.61	4438368.96
3	625403.75	4438562.81
11	625338.21	4438573.24
12	625316.24	4438567.34
н91	625322.53	4438557.81
н89	625339.19	4438564.98
н88	625398.93	4438555.47
н189	625420.92	4438521.08
н188	625403.36	4438510.62
н190	625384.85	4438499.65
н191	625366.40	4438488.61
н103	625344.10	4438475.34
н101	625320.42	4438461.24
н100	625313.71	4438457.25

н102	625272.88	4438498.92
13	625265.10	4438492.49
н106	625268.93	4438488.58
н105	625304.65	4438452.13
н104	625286.90	4438442.48
н196	625267.39	4438431.48
н128	625250.30	4438422.14
н127	625222.77	4438406.72
н130	625197.60	4438412.55
н131	625178.61	4438418.16
н141	625151.65	4438417.74
н140	625149.21	4438417.94
н139	625147.51	4438419.35
н138	625146.48	4438421.71
н134	625148.06	4438433.42
н133	625151.13	4438456.85
н120	625161.85	4438474.73
н117	625172.20	4438492.18
н116	625182.68	4438509.90
н118	625192.35	4438526.17
15	625190.62	4438526.96
н135	625148.09	4438455.43
н136	625141.50	4438406.75
н197	625141.72	4438405.56
34	625172.19	4438406.14
н187	625194.47	4438400.97
н186	625216.87	4438395.77
н185	625239.73	4438390.47
33	625262.29	4438385.23
н184	625286.24	4438378.67
н198	625307.64	4438372.29
н199	625329.11	4438365.80
н200	625350.99	4438359.60
н201	625372.66	4438353.22
н204	625392.86	4438347.27
н203	625393.97	4438344.94
н202	625384.87	4438308.53
26	625383.79	4438304.49
20	625374.93	4438271.47
н142	625372.40	4438261.97
19	625367.26	4438242.63
8	625377.55	4438241.19
н35	625379.23	4438240.96
н34	625385.12	4438263.66
н33	625391.92	4438289.87
н37	625400.76	4438323.98

н40	625406.15	4438344.76
н39	625442.76	4438345.95
н38	625443.47	4438323.34
н29	625444.48	4438284.15
н26	625445.42	4438246.97
н25	625445.81	4438231.66
н24	625455.84	4438230.26
н23	625455.38	4438248.51
н22	625454.80	4438271.33
н21	625454.22	4438295.43
н19	625453.55	4438320.80
н20	625452.90	4438346.28
н18	625488.12	4438347.43
н17	625519.63	4438348.46
н16	625521.99	4438346.65
н14	625524.44	4438324.22
н12	625527.24	4438298.57
н10	625529.84	4438274.75
н8	625532.33	4438251.86
н5	625534.74	4438229.77
н4	625536.23	4438215.62
н3	625534.89	4438211.73
н2	625531.76	4438209.39
н1	625527.66	4438209.22
н7	625467.58	4438226.88
1	625546.71	4438193.82
н195	625336.72	4438376.15
н63	625340.70	4438378.35
н64	625361.99	4438390.26
н68	625383.11	4438402.06
н71	625404.20	4438413.84
н74	625425.35	4438425.65
н77	625446.08	4438437.22
н79	625467.03	4438448.92
н80	625446.46	4438481.07
н81	625427.28	4438511.12
н82	625406.00	4438498.75
н83	625384.81	4438486.45
н84	625363.88	4438474.29
н85	625343.02	4438462.17
н192	625322.13	4438450.03
н193	625301.05	4438437.80
н123	625277.82	4438424.28
н124	625250.68	4438408.51
н125	625248.54	4438400.74

н126	625265.23	4438396.87
н121	625285.23	4438391.39
н195	625336.72	4438376.15
н58	625404.17	4438356.75
н56	625409.79	4438356.93
н51	625432.46	4438357.63
н48	625468.01	4438358.78
н41	625498.05	4438359.76
н42	625517.79	4438360.41
н43	625521.29	4438364.01
н44	625512.66	4438377.52
н46	625493.36	4438407.72
н62	625472.40	4438440.51
н61	625453.74	4438430.07
н54	625432.34	4438418.11
н55	625405.22	4438402.95
н57	625387.71	4438393.16
н59	625356.92	4438375.95
н60	625355.41	4438370.74
н58	625404.17	4438356.75

Условный номер земельного участка 11:04:0401001:3У21		
Площадь земельного участка 50 м2		
Обозначение характ.точек	Координаты. м	
	X	Y
н205	625458.35	4438197.50
н206	625464.72	4438198.58
н207	625463.46	4438206.05
н208	625457.05	4438205.15
н205	625458.35	4438197.50

Условный номер земельного участка 11:04:0401001:3У22		
Площадь земельного участка 50 м2		
Обозначение характ.точек	Координаты. м	
	X	Y
н209	625268.39	4438503.81
н210	625273.79	4438509.13
н211	625269.37	4438513.86
н212	625263.85	4438508.41
н209	625268.39	4438503.81

Условный номер земельного участка 11:04:0401001:3У23		
Площадь земельного участка 1009 м2		
Обозначение характ.точек	Координаты, м	
	X	Y
н214	625273.27	4438528.11
н215	625295.08	4438544.64
н92	625317.45	4438565.51
12	625316.24	4438567.34
н216	625271.87	4438556.00
н217	625262.61	4438556.83
н218	625262.04	4438550.43
н213	625264.47	4438526.86
н214	625273.27	4438528.11

Условный номер земельного участка 11:04:0401001:3У24		
Площадь земельного участка 900 м2		
Обозначение характ.точек	Координаты, м	
	X	Y
н7	625467.58	4438226.88
9	625461.32	4438229.50
271	625434.81	4438209.01
272	625471.65	4438212.24
270	625478.96	4438210.10
1	625546.71	4438193.82
н7	625467.58	4438226.88

Условный номер земельного участка 11:04:0401001:3У25		
Площадь земельного участка 3258 м2		
Обозначение характ.точек	Координаты, м	
	X	Y
н118	625272.88	4438498.92
288	625268.92	4438502.12
н273	625251.49	4438509.81
н274	625263.30	4438513.66
н275	625273.86	4438517.42
н276	625280.33	4438520.93
н277	625300.63	4438536.73
н91	625322.53	4438557.81
н92	625317.45	4438565.51
н230	625295.08	4438544.64
н229	625273.27	4438528.11
н278	625256.24	4438524.35
н279	625240.70	4438523.68
н280	625224.99	4438525.62

н281	625208.91	4438530.66
282	625182.17	4438542.58
283	625162.58	4438551.47
284	625137.81	4438562.96
285	625113.04	4438574.43
286	625105.51	4438577.92
287	625088.28	4438585.90
41	625075.92	4438580.06
н243	625097.26	4438570.18
н241	625117.61	4438560.76
н238	625136.62	4438551.96
н236	625159.66	4438541.29
40	625181.51	4438531.17
н134	625192.35	4438526.17
н128	625229.17	4438509.12
н125	625247.29	4438500.73
13	625265.10	4438492.49
н118	625272.88	4438498.92

Условный номер земельного участка 11:04:0401001:9865:3У1		
Площадь земельного участка 912 м2		
Обозначение характ.точек	Координаты, м	
	X	Y
н219	625161.38	4438497.33
40	625181.51	4438531.17
н220	625159.66	4438541.29
н221	625140.89	4438508.91
н219	625161.38	4438497.33

Условный номер земельного участка 11:04:0401001:9865:3У2		
Площадь земельного участка 914 м2		
Обозначение характ.точек	Координаты, м	
	X	Y
н221	625140.89	4438508.91
н220	625159.66	4438541.29
н222	625136.62	4438551.96
н223	625119.21	4438521.15
н221	625140.89	4438508.91

Условный номер земельного участка 11:04:0401001:9865:3У3		
Площадь земельного участка 858 м2		
Обозначение характ.точек	Координаты, м	
	X	Y
н224	625115.77	4438515.05
н223	625119.21	4438521.15
н222	625136.62	4438551.96
н225	625117.61	4438560.76
н226	625098.04	4438526.67
н224	625115.77	4438515.05

Условный номер земельного участка 11:04:0401001:9865:3У7		
Площадь земельного участка 856 м2		
Обозначение характ.точек	Координаты, м	
	X	Y
н232	625102.84	4438492.02
н224	625115.77	4438515.05
н226	625098.04	4438526.67
н229	625088.18	4438533.13
н231	625074.99	4438512.57
н232	625102.84	4438492.02

Условный номер земельного участка 11:04:0401001:9865:3У4		
Площадь земельного участка 854 м2		
Обозначение характ.точек	Координаты, м	
	X	Y
н226	625098.04	4438526.67
н225	625117.61	4438560.76
н227	625097.26	4438570.18
н228	625078.76	4438539.30
н229	625088.18	4438533.13
н226	625098.04	4438526.67

Условный номер земельного участка 11:04:0401001:9865:3У8		
Площадь земельного участка 861 м2		
Обозначение характ.точек	Координаты, м	
	X	Y
н233	625122.64	4438477.41
н221	625140.89	4438508.91
н223	625119.21	4438521.15
н224	625115.77	4438515.05
н232	625102.84	4438492.02
н233	625122.64	4438477.41

Условный номер земельного участка 11:04:0401001:9865:3У5		
Площадь земельного участка 845 м2		
Обозначение характ.точек	Координаты, м	
	X	Y
н227	625097.26	4438570.18
41	625075.92	4438580.06
н230	625056.96	4438553.58
н228	625078.76	4438539.30
н227	625097.26	4438570.18

Условный номер земельного участка 11:04:0401001:9865:3У9		
Площадь земельного участка 882 м2		
Обозначение характ.точек	Координаты, м	
	X	Y
н234	625141.30	4438463.58
н219	625161.38	4438497.33
н221	625140.89	4438508.91
н233	625122.64	4438477.41
н234	625141.30	4438463.58

Условный номер земельного участка 11:04:0401001:9865:3У6		
Площадь земельного участка 879 м2		
Обозначение характ.точек	Координаты, м	
	X	Y
н231	625074.99	4438512.57
н229	625088.18	4438533.13
н228	625078.76	4438539.30
н230	625056.96	4438553.58
43	625044.18	4438535.74
н231	625074.99	4438512.57

Условный номер земельного участка 11:04:0401001:9865:3У10		
Площадь земельного участка 908 м2		
Обозначение характ.точек	Координаты, м	
	X	Y
н235	625135.83	4438439.59
н236	625137.78	4438453.83
н237	625106.99	4438476.58
н238	625094.65	4438449.08
н239	625102.88	4438445.14
н235	625135.83	4438439.59

Условный номер земельного участка 11:04:0401001:9865:3У11		
Площадь земельного участка 911 м2		
Обозначение характ.точек	Координаты, м	
	X	Y
н238	625094.65	4438449.08
н237	625106.99	4438476.58
н240	625084.47	4438493.19
н241	625069.20	4438461.26
н238	625094.65	4438449.08

Условный номер земельного участка 11:04:0401001:9865:3У15		
Площадь земельного участка 1008 м2		
Обозначение характ.точек	Координаты, м	
	X	Y
н249	625057.50	4438440.98
н250	625066.62	4438462.49
н243	625047.03	4438471.86
н245	625028.06	4438480.94
н247	625020.06	4438457.18
н249	625057.50	4438440.98

Условный номер земельного участка 11:04:0401001:9865:3У12		
Площадь земельного участка 908 м2		
Обозначение характ.точек	Координаты, м	
	X	Y
н241	625069.20	4438461.26
н240	625084.47	4438493.19
н242	625065.11	4438507.41
н243	625047.03	4438471.86
н241	625069.20	4438461.26

Условный номер земельного участка 11:04:0401001:9865:3У16		
Площадь земельного участка 1013 м2		
Обозначение характ.точек	Координаты, м	
	X	Y
н251	625102.78	4438421.17
н239	625102.88	4438445.14
н238	625094.65	4438449.08
н241	625069.20	4438461.26
н250	625066.62	4438462.49
н249	625057.50	4438440.98
н259	625064.76	4438437.80
н251	625102.78	4438421.17

Условный номер земельного участка 11:04:0401001:9865:3У13		
Площадь земельного участка 907 м2		
Обозначение характ.точек	Координаты, м	
	X	Y
н243	625047.03	4438471.86
н242	625065.11	4438507.41
н244	625046.99	4438520.78
н245	625028.06	4438480.94
н243	625047.03	4438471.86

Условный номер земельного участка 11:04:0401001:9865:3У17		
Площадь земельного участка 520 м2		
Обозначение характ.точек	Координаты, м	
	X	Y
н253	625133.70	4438424.06
н235	625135.83	4438439.59
н254	625109.35	4438444.05
н252	625109.55	4438418.45
н253	625133.70	4438424.06

Условный номер земельного участка 11:04:0401001:9865:3У14		
Площадь земельного участка 1192 м2		
Обозначение характ.точек	Координаты, м	
	X	Y
49	625012.51	4438446.48
н246	625023.09	4438455.88
н247	625020.06	4438457.18
н245	625028.06	4438480.94
н244	625046.99	4438520.78
н248	625041.18	4438525.06
46	625026.41	4438519.59
47	625019.41	4438508.06
48	625008.68	4438462.38
49	625012.51	4438446.48

Условный номер земельного участка 11:04:0401001:9865:3У18		
Площадь земельного участка 50 м2		
Обозначение характ.точек	Координаты, м	
	X	Y
н257	625127.66	4438414.65
н256	625132.59	4438415.92
н253	625133.70	4438424.06
н258	625126.00	4438422.28
н257	625127.66	4438414.65

Условный номер земельного участка 11:04:0401001:9865:3У19		
Площадь земельного участка 1988 м2		
Обозначение характ.точек	Координаты, м	
	X	Y
:3У19(1)		
н255	625094.46	4438401.40
38	625132.20	4438413.08
н256	625132.59	4438415.92
н257	625127.66	4438414.65
н258	625126.00	4438422.28
н252	625109.55	4438418.45
н254	625109.35	4438444.05
н239	625102.88	4438445.14
н251	625102.78	4438421.17
н255	625094.46	4438401.40
:3У19(2)		
н236	625137.78	4438453.83
39	625138.46	4438458.80
н234	625141.30	4438463.58
н233	625122.64	4438477.41
н232	625102.84	4438492.02
н231	625074.99	4438512.57
43	625044.18	4438535.74
44	625037.18	4438531.26
45	625021.43	4438522.96
46	625026.41	4438519.59
н248	625041.18	4438525.06
н244	625046.99	4438520.78
н242	625065.11	4438507.41
н240	625084.47	4438493.19
н237	625106.99	4438476.58
н236	625137.78	4438453.83
:3У19(3)		
н266	625008.20	4438437.85
н265	625015.26	4438443.56
н264	625027.15	4438454.12
н246	625023.09	4438455.88
49	625012.51	4438446.48
50	625005.82	4438441.06
н266	625008.20	4438437.85

Условный номер земельного участка 11:04:0401001:9865:3У20		
Площадь земельного участка 890 м2		
Обозначение характ.точек	Координаты, м	
	X	Y
н255	625094.46	4438401.40
н251	625102.78	4438421.17
н259	625064.76	4438437.80
н260	625056.22	4438418.31
н261	625071.42	4438411.59
н255	625094.46	4438401.40

Условный номер земельного участка 11:04:0401001:9865:3У21		
Площадь земельного участка 583 м2		
Обозначение характ.точек	Координаты, м	
	X	Y
36	625050.77	4438395.29
37	625081.70	4438397.45
н255	625094.46	4438401.40
н260	625056.22	4438418.31
н261	625046.86	4438396.91
36	625050.77	4438395.29

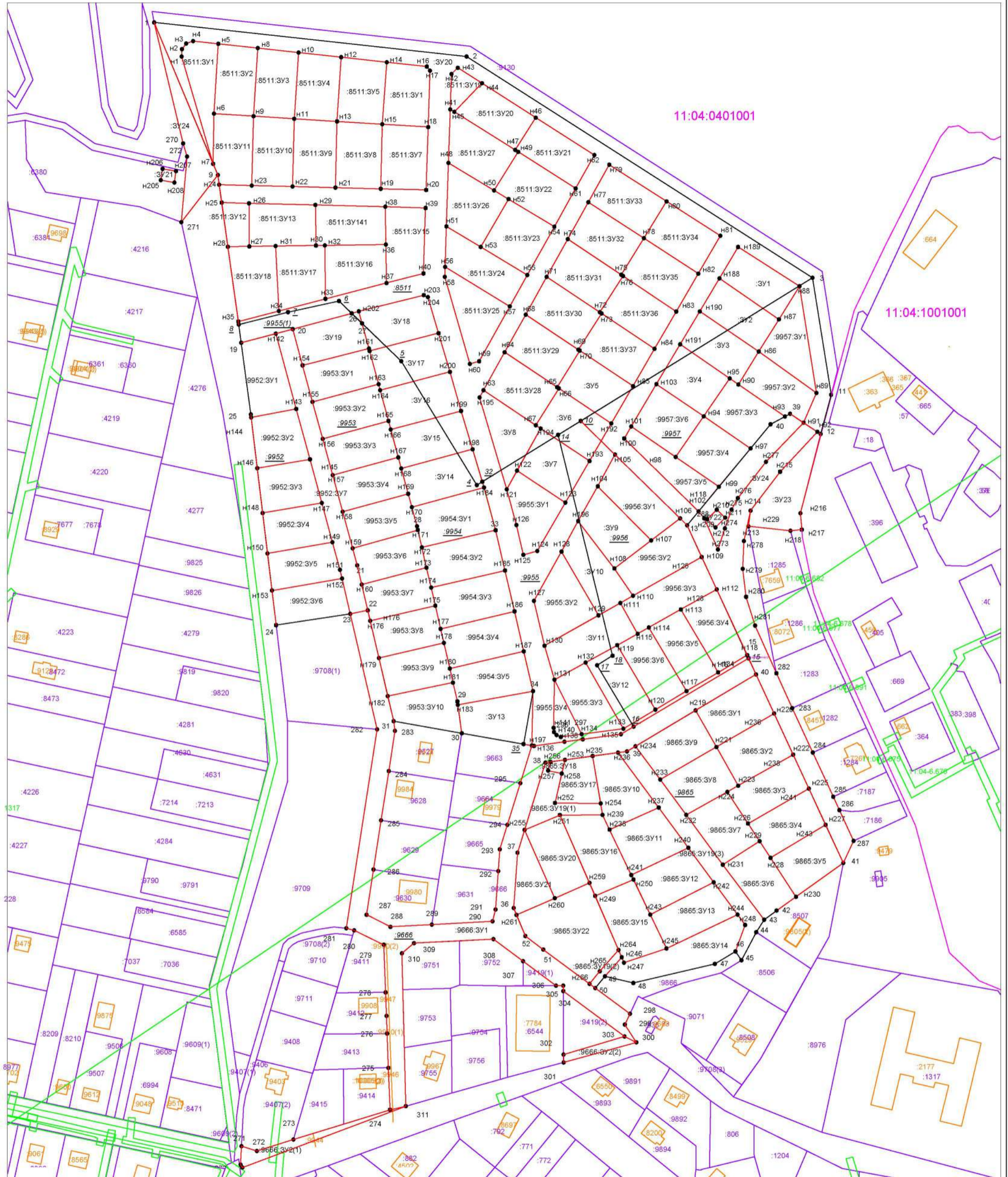
Условный номер земельного участка 11:04:0401001:9865:3У22		
Площадь земельного участка 1764 м2		
Обозначение характ.точек	Координаты, м	
	X	Y
н263	625046.86	4438396.91
н260	625056.22	4438418.31
н259	625064.76	4438437.80
н249	625057.50	4438440.98
н264	625027.15	4438454.12
н265	625015.26	4438443.56
н266	625008.20	4438437.85
51	625027.43	4438411.92
52	625034.94	4438401.85
н263	625046.86	4438396.91

Условный номер земельного участка 11:04:0401001:9666:ЗУ1		
Площадь земельного участка 6890 м2		
Обозначение характ. точек	Координаты, м	
	X	Y
281	625039.39	4438301.53
282	625150.80	4438318.80
23	625215.46	4438303.72
22	625217.42	4438313.53
н176	625211.53	4438314.89
н179	625190.72	4438319.76
н182	625169.40	4438324.73
31	625155.34	4438328.01
283	625149.93	4438328.78
284	625127.40	4438325.30
285	625099.83	4438321.03
286	625072.28	4438316.76
287	625046.92	4438312.82
288	625040.15	4438326.23
289	625041.38	4438349.39
290	625043.24	4438383.43
291	625049.87	4438385.21
292	625071.33	4438386.69
293	625083.55	4438387.55
294	625097.31	4438391.81
295	625120.60	4438399.02
н197	625141.72	4438405.56
н136	625141.50	4438406.75
296	625143.81	4438423.78
297	625145.20	4438434.05
н135	625148.09	4438455.43
15	625190.62	4438526.97
40	625181.51	4438531.17
н219	625161.38	4438497.33
н234	625141.30	4438463.58
39	625138.46	4438458.80
н236	625137.78	4438453.83
н235	625135.83	4438439.59
н253	625133.70	4438424.06
н256	625132.59	4438415.92
38	625132.20	4438413.08
н255	625094.46	4438401.40
37	625081.70	4438397.45
36	625050.77	4438395.29
н261	625046.86	4438396.91
52	625034.94	4438401.85
51	625027.43	4438411.92

н266	625008.20	4438437.85
50	625005.82	4438441.06
298	624991.42	4438460.48
299	624985.44	4438457.67
300	624975.46	4438464.12
303	624978.75	4438457.40
304	625004.18	4438423.16
305	625007.22	4438423.15
306	625007.20	4438419.08
307	625020.89	4438400.63
308	625033.24	4438383.95
309	625031.01	4438339.48
310	625025.31	4438332.65
311	624939.74	4438334.83
274	624937.70	4438326.00
275	624961.21	4438325.10
276	624980.37	4438324.36
277	624990.24	4438323.99
278	625003.43	4438323.48
279	625030.15	4438322.46
280	625038.15	4438305.93
281	625039.39	4438301.53

Условный номер земельного участка 11:04:0401001:9666:ЗУ2		
Площадь земельного участка 550 м2		
Обозначение характ. точек	Координаты, м	
	X	Y
:9666:ЗУ2(1)		
270	624907.00	4438242.19
271	624917.35	4438242.73
272	624914.66	4438251.33
273	624920.99	4438271.84
274	624937.70	4438326.00
311	624939.74	4438334.83
312	624905.37	4438243.25
270	624907.00	4438242.19
:9666:ЗУ2(2)		
302	624968.66	4438423.32
303	624978.75	4438457.40
300	624975.46	4438464.12
301	624964.20	4438423.34
302	624968.66	4438423.32

Проект межевания территории "Жилая застройка в с. Вьльгорт в кадастровом квартале 11:04:0401001"



Условные обозначения:

- существующие земельные участки
- :9866 — обозначение существующего земельного участка
- :9865.3Y15 — обозначение образуемого земельного участка
- n220 — характерная точка образуемого земельного участка
- образуемые земельные участки
- границы исходных земельных участков
- существующие объекты недвижимости
- :7784 — обозначение объекта недвижимости
- граница кадастрового квартала
- 11:04:0401001 — номер кадастрового квартала
- :8511 — обозначение исходного земельного участка
- граница зоны с особыми условиями использования территории
- 11:04-6.676 — обозначение зоны с особыми условиями использования территории

Изм	Кол	Лист	№ докум.	Подпись	Дата
Разработал		Лобанова И.А.			

Проект планировки и межевания территории "Жилая застройка в с. Вьльгорт в кадастровом квартале 11:04:0401001"

Чертеж межевания территории

Стадия	Лист	Масштаб
ПМ	1	М 1:2000

ИП Лобанова И.А.



Коми Республикаын «Сыктывдин»
мунициальной районса администрацилн
ШУОМ

ПОСТАНОВЛЕНИЕ
администрации муниципального района
«Сыктывдинский» Республики Коми

от 5 апреля 2023 года

№ 4/407

О разрешении на разработку проекта планировки территории «Жилая застройка в с. Выльгорт в кадастровом квартале 11:04:0401001»

Руководствуясь статьями 41, 43, 45, 46 Градостроительного кодекса Российской Федерации, статьей 14 Федерального закона от 6 октября 2003 года №131-ФЗ «Об общих принципах организации местного самоуправления в Российской Федерации», Уставом муниципального района «Сыктывдинский» Республики Коми, на основании заявления Николаева И.И. от 3 апреля 2023 года № 890, администрация муниципального района «Сыктывдинский» Республики Коми

ПОСТАНОВЛЯЕТ:

1. Разрешить разработку проекта планировки территории «Жилая застройка в с. Выльгорт в кадастровом квартале 11:04:0401001».
2. Со дня опубликования настоящего постановления физические или юридические лица вправе представить в администрацию муниципального района «Сыктывдинский» Республики Коми свои предложения о порядке, сроках подготовки и содержания документации по планировке территории.
3. Отделу по работе с Советом, сельскими поселениями и связям с общественностью администрации муниципального района «Сыктывдинский» Республики Коми разместить постановление на сайте администрации района в информационно-телекоммуникационной сети «Интернет».
4. Контроль за исполнением настоящего постановления оставляю за собой.
5. Настоящее постановление вступает в силу со дня его официального опубликования.

Заместитель руководителя администрации
муниципального района «Сыктывдинский»

П.В.Карин